



DOSSIER



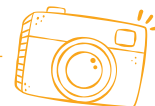
Festival de la Jeunesse
Le CJS aux manettes !
p. 4

« Agriculture & Sinagots :
un lien fort à cultiver »
p. 8



Le sport collectif
se conjugue au féminin !
p. 16

Les projets des écoles sinagotes



02



Un sapin de Noël géant pour Cœur de Pouffanc

Jeudi 12 décembre, habitants du quartier et de Séné ont rejoint quelques agents municipaux pour décorer ensemble un sapin de Noël géant pour les fêtes de fin d'année. Les décorations avaient été fabriquées lors d'ateliers



La Maison des Habitants à la rencontre des familles

La semaine précédant les vacances scolaires, Renaud, Frédérique et plusieurs habitants bénévoles du centre social ont proposé chocolats chauds et autres douceurs aux écoliers et à leurs parents à la sortie des classes.



Jeux Part'âges : une journée intergénérationnelle Handisport

Le 23 octobre, des enfants des Tickets Sport Loisirs, de l'Accueil de Loisirs Ty Mouss, de l'IME des Papillons Blancs et des résidents de Penhoët ont partagé toutes sortes d'activités sportives, en fonction des capacités de chacun : danse, parcours de motricité, tir à l'arc, tennis de table... Cette journée thématique a rassemblé 46 enfants, ados et jeunes adultes et six résidents.



Marché de Noël

Malgré une météo capricieuse, le marché de Noël a pu se dérouler comme prévu (ou presque !) : les stands ont trouvé un abri et accueilli une foule de curieux !



SOMMAIRE

- 04 ENFANCE/JEUNESSE**
► Festival jeunesse : le CJS aux manettes !
- 05 MAISON DES HABITANTS**
► Une équipe au complet et de nouveaux services !
- 06 AGRICULTURE**
► Agriculture & sinagots : un lien fort à cultiver
- 08 AMÉNAGEMENTS**
► Bézidel : un nouveau quartier à vivre
- 09 DOSSIER : LES PROJETS DES ÉCOLES SINAGOTS**
- 13 COURRIER DES LECTEURS ÉTAT CIVIL**
- 14 CADRE DE VIE**
► Plantations d'arbres : ça continue !
- 15 VIE ÉCONOMIQUE**
► Cinq nouveaux arrivants sur le marché bio !
- 16 CULTURE, SPORT & VIE DES ASSOS**
► Le sport collectif se conjugue au féminin
► Une formation aux premiers secours pour les encadrants sportifs
► Grain de Sel projette « Artistes de la vie »
► Quand habitants et artistes se rencontrent !
- 17**
- 18 PORTRAIT DE SINAGOTS**
► La parole aux enfants du CME
- 19 OPINIONS**

Directeur de la publication : Luc Foucault - Service communication : Adeline Le Masson - **Comité de Rédaction** ont collaboré à ce numéro : M. Hocquart, M.-F. Le Barillec, S. Sculo, N. Richard, A. Nicol, N. Brussilowsky, Y. Pothier, R. Brevet, T. Méheust, L. Pelletier, Office public de la Langue bretonne (traduction en langue bretonne) - **Crédits photos :** Mairie de Séné, écoles de Séné, Séné FC, US Séné Handball, TNSBC, Kamea Meah Films, Mathilde Dinard, Sophie Giraud (PNRGM), producteurs de Séné - **Conception et impression :** izatis.com - Trimestriel - Tirage : 5 800 exemplaires sur papier issu de la filière certifiée dans la gestion durable de la forêt - **Distribution :** commune de Séné www.sene.bzh - contact@sene.bzh - 02 97 66 90 62.



Madame, Monsieur,

Une récente étude sur le logement dans l'agglomération met en évidence que plus d'un tiers de nos concitoyens vivent seuls, quel que soit l'âge. C'est le cas à Séné.

Cette réalité explique depuis quelques années la forte demande de petits logements sur la commune. Elle repositionne aussi – même si elle ne rime pas toujours avec solitude – le rôle de la commune comme « fabrique » de solidarités de proximité.

À quelques semaines des élections municipales où certains s'interrogent sur leur rôle, les élus municipaux que nous choisirons ne manqueront pas de nouveaux challenges : consolider le lien social, mobiliser autour de projets innovants pour l'intérêt général, soutenir l'évolution de nos modes de vie, de déplacements, de logement, de consommation, et enfin, continuer à expérimenter de nouvelles formes de participation pour intéresser les habitants à la vie de leur commune.

Ces enjeux nous concernent tous. Faisons le vœu qu'ils nous incitent à aller voter en mars prochain.

Belle année 2020 à tous !

Luc Foucault
et l'équipe municipale



Ittron, aotrou,

Ur studiadenn nevez a-ziar al lojeris en tolpad-kêrioù a ziskouez e vev oc'h penn un drederenn ag hor c'hengeodediz en o-unan, kalz a vern o oad. Mod-se emañ e Sine.

Abalamour d'ar gwirvoud-se ec'h eus goulenn bras a lojerisoù bihan er gumun a-c'houde un nebeud blezioù. Ha bout ma ne dalv ket atav kement ha digenvez, mont a ra ar gwirvoud-se ivez da adtermeniñ roll ar gumun evel « oberourez » ar c'hengred tost.

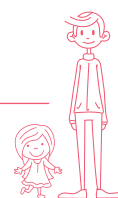
Un nebeud sizhunioù kent an dilennadeg-kêr, p'emañ lod é klask kompren petra eo o roll, e vo taolioù-dae nevez da gas da benn get an dilennidi-kêr a vo choazet genimp : kreñvaat al liammoù sokial, striviñ asabl evit kas da benn raktresoù nevezus evit mad an holl, harpiñ emdroadur hor modoù beviñ, dilec'hiiñ, lojiñ, beveziñ, hag er fin, derc'hel da arnodiñ fesonioù perzhiiñ nevez evit ma taolo pled an annezidi doc'h buhez o c'humun.

Doc'himp-razh e sell ar palioù-se. Salv ma roint c'hoant dimp da vonet da votiñ a-benn miz Meurzh.

Blezaad mat deoc'h-razh e 2020 !

Luc Foucault
ha pare an ti-kêr





04

FESTIVAL DE LA JEUNESSE : LE CJS AUX MANETTES !

Le Festival « Bouge ton monde ! » a cette particularité d'être organisé pour, mais aussi et surtout, par les jeunes. Cette mission revient aux membres du Conseil des Jeunes Sinagots, accompagnés par Alice et Nicolas du service Jeunesse. Ils nous parlent des temps forts de l'organisation et nous dévoilent les grandes lignes du programme de cette 3^e édition, qui aura lieu du 12 au 21 février.



Alice (à droite), entourée de Théo, Adèle, Gwenann et Diara, propose de se répartir les temps de présence et d'animation sur le festival. (Absents ce jour-là : Amaury, Flore-Anne et Julie)

Comment avez-vous préparé cette édition 2020 ?

► **Adèle** : C'était l'une des actions prévues pendant notre mandat, ça fait un an qu'on y pense.

► **Gwenann** : On a commencé à en parler vraiment lors d'une rencontre au Dédale Café à Vannes.

► **Adèle** : Concrètement, on propose des choses qu'Alice valide ou non.

► **Alice** : Quand ils veulent accueillir une grosse star du rap par exemple, je leur rappelle qu'on est une petite commune et qu'on n'a pas un budget illimité ! Je recherche alors plutôt des talents locaux qui pourraient leur plaire et dont la prestation demeure qualitative.

► **Gwenann** : On a souhaité refaire le forum Emplois saisonniers et la formation baby-sitting. Car on sait qu'il y a de la demande !

► **Adèle** : Mais la soirée films c'est notre idée à 100% !

Serez-vous aussi impliqués pendant le festival ?

► **Théo** : Il y aura des expositions. Je présenterai moi-même des photos prises à Bruxelles pendant notre séjour et des clichés personnels.

► **Adèle** : Certains d'entre nous seront sur scène pour les premières parties de spectacles !

► **Théo** : On sera là pour aider, et animer les activités.

► **Diara** : On va aussi réaliser nous-même des goûters.

Pourquoi ce festival est important pour vous ?

► **Diara** : À Séné, il n'y a pas beaucoup de choses pour les jeunes de nos âges, entre 14 et 18 ans. En tout cas, moins que pour les plus petits !

► **Adèle** : Se retrouver, faire des activités ensemble, c'est important.

► **Gwenann** : En février, on ne peut pas trop sortir. Le festival ce sera une occasion de se retrouver en hiver ! Ce sera plutôt ambiance cocooning !

Qu'attendez-vous de ce festival ?

► **Adèle** : On veut que ça marche !

► **Diara** : On veut voir des gens qu'on n'a pas l'habitude de voir à Grain de Sel ou dans ce type d'événements. On va leur dire : « On l'a fait, donc vous venez ! »

► **Théo** : En plus, quasiment tout est gratuit.

► **Gwenann** : Que tout le monde joue le jeu de l'inauguration ! Le tapis rouge, les paillettes... !



DU 12 AU 21 FÉVRIER...

- Un concert du groupe de rap Layonz
- Un spectacle de Fadil Kasri de la Compagnie Eskemm : « Hop hop hop... Il est où le Hip ? » et trois ateliers pour monter la 1^{re} partie du spectacle !
- Un spectacle de stand-up : le Séné Comedy Club accueille 4 jeunes humoristes prometteurs... et permet aux jeunes Sinagots de faire la 1^{re} partie !
- Des expos photos de jeunes Sinagots et une expo de l'artiste graffeur Greky
- Une journée Harry Potter : escape game géant et soirée films !
- Un repair café spécial ados : atelier de customisation et réparation de trottinettes, roller, vélos, skate...

- Un après-midi « gaming » : casques de réalité virtuelle, rétrogaming, stylos 3D, codage sur ordinateurs, PS4, Wii...
- Un après-midi « sens dessus dessous » : boxe, danse, théâtre, jeux vidéo, exosquelette, expérience robot, impression 3D, yoga, cuisine, mangas, golf, graffiti, foot free-style...
- Un forum emplois saisonniers et une matinée pour découvrir l'apprentissage
- Une formation baby-sitting
- Un spectacle pour les plus petits, « Ty Tom »
- Un après-midi jeux en famille

Programme détaillé disponible sur www.sene.bzh

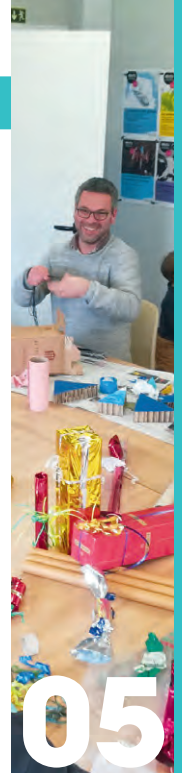




UNE ÉQUIPE AU COMPLET ET DE NOUVEAUX SERVICES !

Depuis son ouverture en juillet dernier, le centre social de Séné étoffe régulièrement son offre de services aux habitants. L'équipe est désormais au complet, avec l'arrivée de Frédérique Guédo chargée de l'accueil.

Petit tour des nouveautés à la Maison des Habitants !



Assistance sociale et emploi

- Tous les lundis de l'année, de 14h à 17h, deux **assistantes sociales** peuvent recevoir, à la Maison des Habitants au Poulfanc, toute personne qui rencontre des difficultés administratives, financières, familiales, de logement. La permanence existante en mairie est maintenue les lundis et jeudis après-midis. Dans les deux cas, pour prendre rendez-vous, il suffit d'appeler le centre médico-social des Vénètes au 02 97 69 51 78.
- Renaud Brevet, référent familles de la Maison des Habitants, propose aux mêmes horaires (hors vacances scolaires) une **permanence Emploi-Formation** : du conseil, de l'information pour la recherche d'emploi et la reconversion professionnelle. Rappelons qu'un poste informatique connecté à internet est disponible en libre accès au centre social, il peut donc aussi être utilisé pour rédiger son CV et sa lettre de motivation et rechercher des offres d'emploi.



Une permanence de l'UFC - Que Choisir

Un bénévole de l'association UFC - Que Choisir assure une permanence tous les vendredis matin (de 11h à 12h) en période scolaire, pour de l'information collective gratuite et du conseil.

La Maison des Habitants investit la cuisine de l'IME !

L'IME du Bois de Lisa, rénové en 2018, bénéficie aujourd'hui d'une cuisine quasi-professionnelle pour l'apprentissage de ses résidents. L'établissement, désireux de toujours plus d'ouverture sur la Ville et la vie sociale sinagote, a donc proposé d'accueillir les ateliers cuisine du centre social, d'ici la construction de la Maison des Habitants définitive.

Un jeudi sur deux, de 9h45 à 14h. Sur inscription, RDV à la Maison des Habitants.



Infos pratiques

La Maison des Habitants vous accueille au 4 bis allée Marion du Faouët (quartier Cœur de Poulfanc), du lundi au vendredi de 9h à 12h et de 13h30 à 17h30 (sauf lundi matin et jeudi après-midi).





06

LA COMMUNE DE SÉNÉ
S'ÉTEND SUR
2000 HECTARES

LES SURFACES NATURELLES
ET AGRICOLES REPRÉSENTENT...



...DE LA COMMUNE !

AGRICULTURE & SINAGOTS : UN LIEN FORT À CULTIVER

À l'occasion du débat national initié par l'arrêté anti-pesticides du maire de Langouët, des Sinagots ont interpellé la municipalité afin qu'elle prenne une mesure identique, ou en tout cas qu'elle prenne position. Les élus ont décidé de rencontrer les agriculteurs de la commune afin de faire le point avec eux et qu'ils puissent tous s'exprimer.



Les 1 500 hectares de surfaces agricoles ou naturelles se répartissent ainsi :

- 300 ha de zones agricoles (zonages A, Aa et Ab).
- 1 200 ha de zones naturelles (zonages Na, NDs et Nzh).

Le parcellaire déclaré à la Politique Agricole Commune en 2017 s'élevait à 656 ha.

Venus en nombre, les professionnels ont tous communiqué leurs pratiques en matière d'usage des produits.

- Pour les agriculteurs et maraîchers en bio, aucun usage de produits n'est permis.
- Pour les autres types d'exploitation, cet usage est très marginal. La plupart sont engagées dans des mesures contractuelles (type MAEC¹) obligeant à une limitation des quantités épandues. En outre, les agriculteurs sinagots s'efforcent par eux-mêmes de limiter le recours à ces produits coûteux lorsqu'ils peuvent en faire l'économie. Ainsi, certains n'appliquent

qu'un seul traitement sur céréale au lieu des quatre théoriques (deux herbicides, un antifongique et un insecticide).

Il s'avère que sur les 656 hectares de surfaces agricoles, seuls 100,7 sont donc susceptibles de recevoir des produits phytosanitaires. Le reste est constitué de prairies.

Sur ces 100,7 hectares de culture, seule la moitié (51,15 ha) reçoit des traitements phytosanitaires par produits de synthèse (chimie). Les utilisateurs de ces produits insistent néanmoins sur le fait que leurs pratiques sont respectueuses des règles en vigueur, que les produits et outils de traitement sont homologués et contrôlés, et que la réglementation est stricte (pas de traitement par vent supérieur à 11 km/h). Certains souhaitent réduire encore davantage leur recours aux produits.

« Un écosystème sinagot »

Les participants aux échanges ont souhaité faire passer d'autres messages :

- Plusieurs pratiques agricoles ont cours à Séné, il ne s'agit pas d'opposer les paysans entre eux.
- La réglementation est certainement à faire évoluer, mais elle est respectée.
- Des pratiques agronomiques existent qui permettent de limiter le recours aux produits phytosanitaires.
- La ville gagne sur la campagne. L'agriculture s'est vue confier la mission de nourrir la population ; il faut probablement lui fixer d'autres objectifs aujourd'hui.

- Les clients de la vente directe des exploitations sinagotes sont confiants quant à la qualité des produits car l'environnement, à Séné, est préservé.

Une participante a fait état d'un « écosystème sinagot », où les efforts des uns profitent à tous les autres. En effet, certains remarquent que leurs plantes sont moins sujettes à des attaques de maladies ou de parasites que dans d'autres exploitations similaires du Morbihan. **Le moindre recours aux produits sur les cultures permet visiblement le maintien d'un niveau de biodiversité global qui permet de mieux lutter naturellement contre certaines maladies.**

Cette rencontre a permis à la commune de se doter d'une vision précise des parcelles concernées par les produits phytosanitaires. Si ces pratiques demeurent légales, elles sont socialement de plus en plus questionnées, tout comme le modèle agricole national et breton. Les consommateurs sinagots, friands de circuits courts, souhaitent que la Ville travaille le sujet en lien avec les agriculteurs, maraîchers et horticulteurs.

¹ Mesures permettant d'accompagner les exploitations agricoles qui s'engagent dans le développement de pratiques combinant performance économique et performance environnementale.



Les bonnes pratiques encouragent la consommation locale et dynamisent les circuits courts. À Séné, il existe un véritable engouement des habitants pour les ventes directes, qui sont très sollicitées. D'ailleurs, nombreux sont les nouveaux arrivants qui mettent en avant cette dimension dans le choix de leur installation. Ces dernières années, trois nouveaux lieux ont ouvert et le succès est clairement au rendez-vous !

La chèvrerie Kerlébik : quel chemin parcouru depuis 2015 !

Nous avons rencontré Jérôme et Marion en 2015 pour une interview dans le bulletin municipal, juste avant le lancement de leur première production fromagère en vente directe. 4 ans plus tard, le couple a séduit les Sinagots et leurs produits remportent un franc succès : ils transforment tout le lait directement dans la fromagerie de la ferme, en fromages, yaourts, crèmes dessert, confitures de lait et autres gourmandises. Ils vendent également le pain et les brioches bio de l'association Les Turlupains (sur commande), des paniers de légumes cultivés par la ferme maraîchère d'Ozon et hébergent l'épicerie du GASE¹ de Séné.

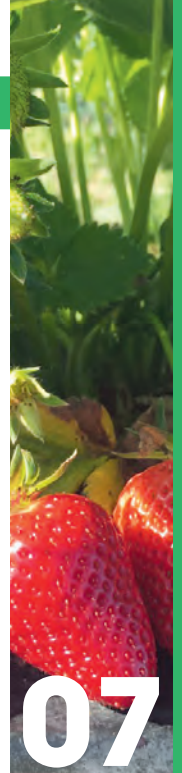
Amoureux de la nature, ils élèvent leurs chèvres de façon extensive en Agriculture Biologique, tout en respectant leur cycle biologique naturel. Ils ont reçu en 2019 du Parc naturel régional le Premier Prix d'équilibre agro-écologique. « Nous traversons régulièrement le village avec notre troupeau, c'est un spectacle pour tout le quartier. On a vraiment le sentiment d'être à notre

place et que la chèvrerie fait maintenant partie intégrante du village. Nous voulions que notre ferme soit un lieu convivial et d'échanges, je crois que c'est plutôt réussi ! ».

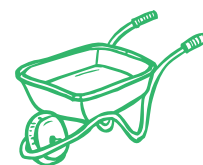


Horaires d'ouverture : de mars à novembre, le mercredi de 10h à 12h et de 16h à 18h, le samedi de 10h à 13h. Leurs produits sont également en vente à la ferme de Balgan le mercredi de 14h à 19h, à la ferme de Cano, au Local Bio (uniquement les yaourts) et à Bio Golfe (Theix et Luscanen).

¹Groupement d'achat solidaire et éthique



07



Volailles Sinagotes : un climat familial et de confiance

Isabelle et Gilles Le Falher élèvent leurs volailles en plein air et en grande partie aux céréales de l'exploitation, ainsi que des bovins en race limousine. Depuis 2012, ils vendent leurs produits directement dans leur magasin situé au rond-point de Kergrappe : poulets, pintades prêtes à cuire et viande bovine (en colis sur réservation). « Le premier jour d'ouverture de la boutique, on avait été dévalisés ! ». La gamme s'est enrichie de produits déposés par d'autres producteurs locaux : viande bovine au détail, porc, fromages, légumes, glaces...

« C'est aussi ce que les gens cherchent : pouvoir trouver le maximum de produits au même endroit. Nous avons choisi de rester indépendants, pour une organisation simplifiée et que nos clients aient toujours affaire aux mêmes personnes. Le contact est familial, c'est ce qu'on voulait. Il y a une relation de confiance. On fixe nos prix de vente en fonction du marché et dans le respect du consommateur, et surtout, on explique comment on travaille. On rappelle par exemple que nourrir une volaille uniquement au grain et avoir de beaux filets, c'est incompatible ! Il y a une reconnaissance de notre métier ».

Horaires d'ouverture : jeudi et vendredi de 17h à 19h ; samedi matin de 9h à 12h30.

Local bio : toujours plus plébiscité !



L'aventure d'un point de vente collectif commence en 2009 lorsque Jean-Luc Le Thiec sollicite plusieurs producteurs locaux pour ouvrir un point de vente commun dans sa ferme à Cariel. Très vite, le besoin d'un lieu moins excentré et pouvant accueillir davantage de producteurs se fait sentir. Dans un premier magasin au Poulfanc, l'association « Le Local Bio » naît avec une gamme de produits plus diversifiée grâce aux réseaux des producteurs bio. En 2016, l'association recherche à nouveau un local plus grand et réside aujourd'hui dans le même bâtiment que le restaurant bio des Potes au Feu, au 7 rue d'Alsace.

Le Local Bio propose fruits et légumes de saison, viandes, produits laitiers, boissons, épicerie, pain, œufs et glaces. Tous les produits sont bio ; ils proviennent majoritairement du secteur, dans un rayon de 30 km, voire du Morbihan (et de France pour les vins et certains fruits). « Les producteurs sont soit dépositaires, soit permanenciers, c'est-à-dire qu'ils participent au fonctionnement du magasin, explique Séverine de la ferme maraîchère d'Ozon. En étant présent dans le magasin, le producteur peut expliquer son travail aux consommateurs, proposer des conseils culinaires, dans une ambiance conviviale. On propose aussi des ateliers et des animations. Nous souhaitons que les magasins de producteurs se multiplient, et accueillir chez nous toujours plus de producteurs et de nouveaux produits ».

Horaires d'ouverture : mercredi de 8h30 à 19h, vendredi de 15h30 à 19h, samedi de 8h30 à 13h.



08

BÉZIDEL : UN NOUVEAU QUARTIER À VIVRE

Trait d'union entre la ville et la campagne, le nouveau visage de Bézidel commence à se dessiner. Petit tour de ce nouveau quartier où les constructions et les aménagements vont laisser la part belle aux espaces naturels.



Au Nord sur 1 hectare, l'opération « Horizon Zen » accueillera 43 logements (des maisons individuelles et un petit collectif), avec pour cadre un mur ancien en pierre et un environnement très arboré.

À l'Ouest et au Sud sur 4 hectares (notre photo), 235 logements constitueront les « Résidences de Bézidel », réparties entre maisons individuelles et habitations collectives, programmes privés, locatifs sociaux ou en accession à la propriété.

Enfin, à l'Est de ces deux opérations, sur 2 hectares, une « coulée verte », prochainement propriété de la Ville, constituera la colonne vertébrale de ce nouveau quartier. Composée d'espaces naturels à protéger, elle sera traversée d'un chemin qui reliera le collège Cousteau à l'avenue François Mitterrand. Les aménagements et usages de cet espace sont en cours de réflexion.

Bien que ce quartier soit sous maîtrise d'ouvrage privée, les élus à leur demande ont été associés aux choix des aménagements et à la qualité architecturale du bâti. Les habitants des lotissements proches ont été invités à exprimer leur point de vue lors des réunions qui ont suivi l'enquête publique. Plusieurs remarques ont été prises en compte.

L'objectif n°1 poursuivi par la commune est ici d'offrir à des jeunes et des familles – notamment primo-accédants – la possibilité de s'installer et vivre à Séné dans un cadre agréable et préservé.





LES PROJETS DES ÉCOLES SINAGOTES

Si les écoles sinagotes se différencient par leur localisation géographique (le bourg, le Pouffanc et la presqu'île), leur typologie de classes (classes uniques ou multiniveaux, bilingues) ou leur organisation (établissements publics ou privé), elles se rejoignent sur des valeurs et des préoccupations communes : la protection de l'environnement, de notre patrimoine, le vivre-ensemble et l'ouverture aux autres. Dans ce dossier, nous vous proposons un aperçu de différents projets d'établissement, tous riches de belles initiatives.

LES ENFANTS SOUCIEUX DE L'ENVIRONNEMENT

Ce n'est pas un hasard si les écoles sinagotes ont chacune un volet environnement présent dans leurs projets. Si nombre d'enseignants se sentent une responsabilité vis-à-vis de l'éducation à l'environnement des enfants, ils observent que ces derniers y sont eux-mêmes déjà sensibles, sans doute influencés par leur environnement quotidien (lieu de vie, convictions familiales...).



Dolto et Sainte-Anne : bientôt deux « Éco-Écoles » ?

👉 Ce sont de petites pierres posées çà et là depuis plusieurs années qui portent leurs fruits aujourd'hui et ont donné l'idée à Karine Crenn, directrice du **groupe scolaire Françoise Dolto** dans le bourg, de demander le label Éco-École¹. Enfants et enseignants ne sont pas les seuls impliqués : personnel de l'école, parents, grands-parents, bénévoles... contribuent aussi à cette démarche ! En attendant de savoir si l'école va obtenir le label, les projets vont bon train :

Projet vélo



Dès le CP, le maximum de déplacements est effectué à bicyclette. Dès qu'une activité, la météo et le nombre d'encadrants disponibles le permet, les vélos sont de sortie ! Pour aller au sport, au défi maths du collège, se rendre sur l'aire éducative marine, aux Jardins de Balgan, au centre-ville de Vannes... Des accompagnateurs (enseignants, parents, bénévoles de l'aide aux devoirs...) ont obtenu une habilitation de l'Éducation Nationale pour pouvoir encadrer les sorties. Les élèves utilisent leur vélo personnel ou un vélo prêté par l'école.



Projet jardinage



« Les élèves nous demandaient plus de verdure. Cela n'était pas trop possible, mais nous avons créé un potager, et répondu à l'appel à projet citoyen de la Ville "Embellissement des espaces publics" ».

Projet WATY



Un projet sur les économies d'eau et d'énergie : à la maison, ce sont alors les enfants qui rappellent les bonnes pratiques aux parents !

¹ Éco-École est un programme international d'Éducation au développement durable développé, en France, par l'office français de la Fondation pour l'Éducation à l'Environnement en Europe (of-FEEE). Depuis son lancement, le programme Éco-École bénéficie du soutien du Ministère de l'Éducation Nationale. Huit thématiques de travail sont proposées : alimentation, biodiversité, climat, déchets, santé, eau, énergie, solidarités.

² Voir notre bulletin de janvier 2019.

« Aire marine éducative ² »

Les écoliers de Dolto ont choisi de s'intéresser et prendre soin de l'île de Boëde. Ils s'y rendent régulièrement en compagnie de Vincent Jeudy de la Réserve Naturelle.





L'école Sainte-Anne fait elle aussi la demande du label Éco-École.

- Une première partie du projet concernant le thème des **déchets**, les enfants ont par exemple bénéficié d'une intervention des Cuisiniers Solidaires pour aborder le gaspillage alimentaire.
- L'établissement a continué avec le sujet de l'**alimentation**. Les enfants ont élaboré un potager avec l'aide des services de la Ville, là aussi dans le cadre de l'appel à projet « Embellissement des espaces publics ». Une sortie scolaire à la ferme leur a permis de découvrir un métier et une production locale : Volailles Sinagotes. La visite d'une boulangerie était également au programme, avec réalisation de petites viennoiseries à la clé !
- Le projet alimentation se poursuit en 2019-2020, mais pas de n'importe quelle manière : *in English please*¹ ! L'équipe pédagogique fait ainsi le lien avec son projet Pop English et proposera aux enfants de réaliser **des recettes en anglais** (pancakes, cow-boy beans, salade de fruits, sandwiches...) afin de travailler sur le vocabulaire. En parallèle, une intervenante Pop English fait travailler les enfants à partir de livres et sur des chansons.

¹Traduction : En anglais s'il-vous-plaît

Un projet d' « aire terrestre éducative » à Guyomard

Le groupe scolaire Albert Guyomard est géographiquement le plus éloigné de la mer, mais à Séné, il existe bien d'autres possibilités ! Ainsi, comme pour une aire marine éducative, l'école, accompagnée d'un animateur, doit choisir une zone naturelle à étudier et protéger : parc de Limur, hippodrome de Cano, cours d'eau du Liziec... Le choix reste à faire mais le critère du trajet (sécurisé pour les enfants et peu consommateur de CO₂) sera évidemment important.

Claude Aveline : récits, chants et œuvres d'art pour l'environnement

L'école Claude Aveline bénéficie d'un environnement particulier, de par sa localisation géographique, proche de la mer, de la végétation et des liaisons douces. Pour la troisième année consécutive, le projet d'école est donc naturellement tourné vers la protection de l'environnement, sensibilité largement partagée par les familles des écoliers. « L'intérêt de ce fil conducteur c'est qu'il est déclinable dans tous les apprentissages : lecture, écriture, sciences, interprétation artistique... », explique la directrice Violaine Contart-Le Belz.

- La première année, l'accent a été mis sur la gestion des **déchets**, avec l'intervention d'animateurs de Golfe du Morbihan Vannes agglomération dans les classes et une visite de la déchetterie. Une découverte du ranch Calamity Jane avait aussi permis d'initier un **travail sur les contes du monde**, dont la mythologie est souvent basée sur l'observation de la nature.
- En 2018-2019, l'équipe enseignante a souhaité se focaliser sur l'**impact humain sur la planète**. L'exercice a pris une forme différente selon les âges, pour finir par un spectacle de Noël à Grain de Sel : une danse autour de la vie en société, un rock des poubelles chanté et une pièce de théâtre, *Attention pollution*, d'Ann Rocard.

En parallèle, un projet artistique a été mené avec Line Cheutin, animatrice littoral, et Carole David, galeriste sinagote, afin d'appréhender scientifiquement l'environnement marin côtier et aborder sa nécessaire protection.

Les enfants ont touché au concret : sable, coquillages et algues ont été la matière première de leurs œuvres. Ils ont également effectué un ramassage de déchets sur la plage de Langle. « *Les deux sacs de 100L pleins les ont beaucoup marqués* ». En juin 2019, les CM ont eux expérimenté les sciences participatives pendant quatre jours à Branféré (comptage des passereaux sur le site du parc animalier).



- Cette année, l'auteur-compositeur Alain Schneider accompagne les trois classes dans la **composition d'une chanson** sur l'environnement. « *Même les Grande Section nous communiquent leurs inquiétudes, notamment sur la disparition de certains animaux. Le concert est d'ores et déjà prévu, le 4 mars 2020 à Grain de Sel* ».

LA COHÉSION AU SEIN DES ÉCOLES



Faire ensemble...

Chaque classe de l'école Dolto prend part à d'autres projets chaque année (projet théâtre avec un spectacle de fin d'année, réalisation de fresques...). « Lancés dans un projet, les enfants se sentent investis, motivés. Il y a une vraie dynamique de groupe. Alors oui, il y a les maths, le français... Mais ils savent qu'après, des sujets plus concrets les attendent. Et puisque les projets sont souvent partagés entre plusieurs classes, il n'est pas rare de voir petits et grands échanger et s'entraider. **Ils ne sont pas les élèves d'une classe, mais d'une école** », observe Karine Crenn, la directrice.

L'école Dolto, c'est aussi une classe d'inclusion dédiée à l'accueil des enfants de l'Institut Médico-Éducatif Les Papillons Blancs. Un enseignant à temps plein y reçoit 3 à 6 jeunes chaque jour, qui partagent certaines activités avec les autres classes de l'établissement (sport, jeux de société, sciences...). « Les élèves de CP ont parfois une appréhension, tout comme les enfants de l'IME. Mais très vite, les échanges deviennent naturels. Ils interagissent au quotidien dans la cour et les élèves sont contents d'aider les enfants de l'IME. On observe une acceptation et une tolérance de la différence ».

À Sainte-Anne aussi, une attention toute particulière est portée à la collaboration entre les enfants de tous âges. Les projets sont pensés le plus possible dans la globalité, mais les activités du quotidien peuvent aussi être source d'échanges et de partage. Une séance de sport peut ainsi être l'occasion d'expérimenter des jeux de coopération et de stratégie.

Pour l'école Claude Aveline, qui compte 3 classes multiniveaux, la cohésion au sein des classes est primordiale, puisque les enfants passent plusieurs années ensemble au sein d'un même groupe. Il est important pour les professeurs qu'ils aient la préoccupation de l'autre, quel que soit leur âge. « On travaille les relations entre les enfants au quotidien. Les grands lisent des histoires aux maternelles par exemple. Nous participons d'ailleurs à l'opération « Silence, on lit ! », tous les derniers vendredis du mois entre 13h50 et 14h. Il y a un groupe de lecture à voix haute pour les plus petits, et un groupe de lecture silencieuse. L'idée est aussi de partager l'amour de la lecture et de l'objet livre, tout comme l'importance de la lecture. Les classes travaillent globalement beaucoup ensemble, ce qui est aussi intéressant pour les enseignants ».



Dates des portes ouvertes :

- Sainte-Anne : 20 mars
- Écoles publiques : 27 mars

... et vivre ensemble



L'école Guyomard est reconnue sur le territoire pour sa longue expérience dans l'accueil des enfants de gens du voyage. En effet, historiquement, ces enfants étaient accueillis à l'école du Bohalgo à Vannes. Lorsqu'elle a fermé, c'est l'école Guyomard, la plus proche, vers laquelle se sont naturellement tournées les familles. Aujourd'hui, une habitude et un climat de confiance se sont instaurés et les enseignants voient arriver la deuxième génération d'enfants du voyage. « Certaines familles sont quasi-sédentarisées, d'autres reviennent de temps en temps puisqu'elles effectuent un circuit chaque année, explique Catherine Gourvil, la directrice. Certains enfants ne savent pas lire en élémentaire, il faut donc beaucoup adapter les cours. »

Mmes Décosse et Debaucé, enseignantes en élémentaire, précisent qu'« il existe des fichiers spécifiques, des sites web également, pour leur permettre de travailler un peu en autonomie. Certains sont demandeurs et on voit une belle évolution. En revanche, il n'y a pas de travail à la maison. Un enseignant dédié intervient également à l'école spécialement pour eux. Les enfants le connaissent et l'apprécient ».

Ce travail d'inclusion et d'adaptation des équipes enseignantes peut bénéficier à d'autres écoliers, qu'ils soient en difficulté, atteints de handicap... Les enfants de familles de réfugiés, par exemple, ont eux aussi besoin de cours adaptés, notamment les enfants allophones (dont la langue maternelle n'est pas le français). Ils ne sont malheureusement pas tous scolarisés. Quand c'est le cas, ils fréquentent généralement l'école la plus proche de leur logement.



Les effectifs scolaires sinagots

	Dolto	Guyomard	Aveline	S ^{te} -Anne
Maternelles	59	85	28	44
Élémentaires	144	125	40	78
Effectif total	203	210	68	122

PRÉSERVER NOTRE PATRIMOINE

L'ancrage des écoles sur le territoire se fait non seulement par le biais de la nature, mais aussi par celui de la culture.

Ainsi, à l'école Sainte-Anne, le projet phare de l'année se construit avec le bagad Vannes Meline-riou. Une enseignante est membre du groupe et un projet de culture et littérature bretonnes a déjà été entamé en 2018 avec les Grande Section - CP - CE1 :



cette année, toute l'école s'y met ! Steven, percussionniste, intervient tous les vendredis, autrement dit une dizaine de fois par an et par classe au total. Son objectif ? Faire découvrir les instruments, la musique et la danse bretonne aux enfants. Cette expérience débouchera sur une représentation à la kermesse de fin d'année, un fest-noz à Cousteau et un spectacle en extérieur.



L'école Guyomard héberge depuis 2011 la seule filière bilingue de la commune, français-breton.

Des inscriptions régulières ont permis d'ouvrir une classe élémentaire en 2015 et une seconde en 2019.

La filière compte cette année une vingtaine d'enfants en maternelle et 31 en élémentaire. À la rentrée prochaine, le collège Cousteau pourrait accueillir la filière en 6^e, si au minimum 5 élèves poursuivent en bilingue. Dès la maternelle, les enfants apprennent à converser à la fois en français et en breton avec leur professeur et leur ATSEM. « On doit respecter une parité horaire à 50/50. Tout peut s'enseigner dans les deux langues : les maths, le sport... » expliquent Pascal Belz et Catherine Talgorn, enseignants en élémentaire. On essaye de faire des projets communs à toute la filière, en adaptant en fonction des âges. On fait également du lien avec la filière bilingue de Theix. » Le lien se fait aussi avec le reste de l'école, comme en 2017 avec un projet global sur la culture bretonne.

La collectivité en soutien



Ville et agglomération s'impliquent financièrement pour soutenir les écoles. En 2019, la municipalité a investi 14 000 € pour de l'équipement informatique dans les écoles publiques, 50 000 € au titre des dotations scolaires (fourniture, transport aux activités, soutien aux projets) et 112 000 € pour des travaux d'entretien, de réparation et de sécurisation des écoles publiques. L'agglomération prend quant à elle en charge la natation et la voile scolaire.

L'agglomération et les écoles

Golfe du Morbihan Vannes agglomération œuvre pour l'accès du plus grand nombre au sport et à la culture. Le soutien des écoles dans ces activités est l'un de ses axes de travail. Ainsi, les scolaires peuvent profiter d'infrastructures comme les bases de 47^e Nautik ou les centres aquatiques. Côté culture, un éventail de dispositifs existe selon les disciplines :

- Déclic Mômes propose une saison jeune public qui permet aux écoles d'accéder à des spectacles de qualité, choisis par les professionnels des lieux de diffusion de l'agglomération¹ ;
- « Musique à l'École » déploie une équipe de musiciens intervenants et propose de l'éveil musical pour près de 3 000 élèves ;
- « Expression livre » pour des propositions éducatives autour du livre ou du dessin illustratif ;
- « L'École du spectateur » pour le spectacle vivant ;
- « Culture bretonne » et « École & cinéma ».

Les services de l'agglomération peuvent également intervenir dans les écoles sur la question des déchets par exemple. Enfin, Golfe du Morbihan Vannes agglomération est en charge de l'organisation des transports scolaires.

¹En 2019-2020, ce sont 23 classes soit 525 élèves des écoles publiques et privée sinagotes qui en profiteront.



Un Conseil d'école, c'est quoi ?

Nous avons assisté au 1^{er} conseil d'école de l'année scolaire à Guyomard, mardi 12 novembre.

Autour de la table, la directrice, Catherine Gourvil, tous les enseignants ainsi qu'une ATSEM, des représentants de parents d'élèves (un parent élu par classe) et deux élus de la Ville de Séné. Une fois par trimestre, le conseil se réunit pour échanger sur l'actualité de l'école et prendre des décisions lorsque cela est nécessaire. Petit tour d'horizon des sujets abordés ce soir-là.

À été voté le règlement intérieur de l'école

Ont été présentés

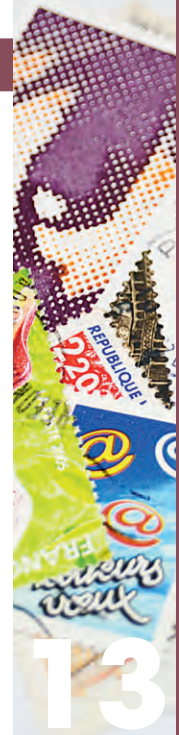
- **Les travaux réalisés dans l'école** : installation d'un visiophone dans le cadre de la sécurisation des écoles ; de deux tableaux interactifs ; travaux d'étanchéité du toit en vue de l'installation de panneaux photovoltaïques.
- Une hausse des effectifs dans la classe bilingue. De plus, Marie-Françoise Le Barillec, adjointe au Maire, informe de l'arrivée de possibles nouvelles familles dans les différents programmes de logement à proximité de l'école.
- Le budget de l'école
- **Les projets de l'école** : en attendant la définition d'un nouveau projet d'école pour 3 ans, chaque classe continue à développer des projets annexes : projets culturels et avec l'agglomération, projet WATTY², aire terrestre éducative, projets sportifs (équitation, patinoire, natation, voile...), « jeudis de société » pour les Moyenne et Grande Section, projet neurosciences (mémorisation, attention en classe et connaissance du cerveau ; sommeil, alimentation, écrans, des thèmes à travailler aussi avec les parents)



Ont été discutés

- Le plan Vigipirate
- Parents et enseignants ont profité de ce conseil d'école pour faire remonter des besoins à la Ville (eau chaude dans les sanitaires, renouvellement de mobilier et de l'équipement informatique) mais aussi poser des questions (organisation des travaux route de Nantes).

²Le ministère de l'Environnement propose des kits pédagogiques et des ateliers à réaliser avec les enfants de la Moyenne Section au CM2, afin de les sensibiliser aux économies d'eau et d'énergie. À Séné, l'État et la Ville apportent un soutien financier tandis que l'association Clim'actions accompagne les enseignants dans leur démarche.



VOS QUESTIONS : NOS RÉPONSES



Que faire si je trouve un chat errant ?

L'article L. 211-23 du Code rural considère « en état de divagation tout chat non identifié trouvé à plus de 200 mètres des habitations ou tout chat trouvé à plus de 1000 mètres du domicile de son maître et qui n'est pas sous la surveillance immédiate de celui-ci, ainsi que tout chat dont le propriétaire n'est pas connu et qui est saisi sur la voie publique ou sur la propriété d'autrui ».

Rappelons que chaque propriétaire de chat est responsable de son animal et des dégâts qu'il pourrait causer. Ainsi, tout chat de plus de 7 mois, né après le 1^{er} janvier 2012, doit être identifié, par puce ou tatouage. Il est également important que les propriétaires qui laissent sortir leur animal considèrent sa castration ou sa stérilisation, afin d'éviter la prolifération de chats. En effet, celle-ci entraîne des nuisances et des risques sanitaires.

Concernant les chats « libres », le maire peut décider d'une campagne de capture, à son initiative ou à la demande d'une tierce personne, afin de faire procéder à leur stérilisation et à leur identification, avant de les relâcher.

Si vous trouvez un chat errant, vous pouvez donc

- En prendre soin durant quelques jours en attendant de voir si son propriétaire se manifeste
- Consulter les annonces d'animaux perdus sur : <http://www.pet-alert-56.fr/>
- L'emmener chez un vétérinaire qui pourra vérifier s'il est pucé
- Contacter la Police Municipale (02 97 66 90 62), a fourrière (Chenil Services à Ploeren, au 02 97 40 03 33), ou la SPA (02 97 42 43 74).



Qui peut louer une parcelle aux jardins familiaux de Cantizac ?

Tout Sinagot n'étant pas propriétaire d'un terrain de plus de 300 m² peut, dans la limite des parcelles disponibles, louer un petit jardin à Cantizac, non loin du bourg. Actuellement, 8 jardins de 100 m² chacun (sur 49 au total) sont disponibles. Le loyer annuel, compris entre 43 et 115 €, est fixé en fonction du quotient familial. Une association, « Les Jardiniers sinagots », organise des événements ponctuels, accueille les nouveaux jardiniers et favorise les échanges de voisinage et de solidarité. Les jardins familiaux sont aménagés dans une démarche écologique, sans utilisation de produits nocifs pour la santé.

Intéressé(e) ? Contactez le CCAS au 02 97 66 59 65 ou par mail à ccas@sene.bzh.



Comment éviter le démarchage abusif ?

Bilans environnementaux et énergétiques, contrôles pour les parasites, isolation à 1€... Ces motifs sont régulièrement invoqués par des entreprises prétendant venir de la part d'une institution, pour entrer en contact avec les propriétaires et leur vendre produits et services. Il s'agit alors d'être vigilant pour ne pas être victime d'un démarchage abusif.

Pour cela, quelques règles à appliquer :

- Ne laissez pas entrer de démarcheur à votre domicile, pour quelque motif que ce soit ;
- Ni les communes, l'agglomération, le département, ou aucune autre institution ne demandent de campagne de démarchage. Dans le doute, prenez les coordonnées du démarcheur et renseignez-vous auprès de l'administration en question ;
- Aucun diagnostic n'est obligatoire, sauf dans le cas de la vente ou de la mise en location de son habitation ;
- Ne signez jamais d'accord immédiat pour des travaux pendant le démarchage ;
- Si vous avez besoin d'effectuer une amélioration de votre habitat (isolation, chauffage, nuisible, etc.), faites la démarche en contactant personnellement plusieurs artisans et entreprises spécialisées, afin d'avoir plusieurs devis à comparer.

Il est important de relayer ces conseils à votre entourage et notamment aux personnes âgées, qui peuvent être plus démunies face à un démarchage abusif.



ÉTAT CIVIL

NAISSANCES

LERMINE	Léonie	25 septembre
AUDUSSEAU	Rémi	28 septembre
FAHRNER	André	2 octobre
COEURET	Mélina	18 octobre
HUBERT CADORET	Edgar	31 octobre
CHARDIN BRÉGENT	Katalëya	31 octobre
GICQUEL	Isaac	5 novembre
CHARON	Ayssun	2 décembre
GRECO	Éléanore	10 décembre

MARIAGES

LAILLER Matthieu et FANEN Julie	20 septembre
BOURDIN Julien et CAUDAL Emilie	21 septembre
LOCRET Guillaume et PRIOL Clara	2 novembre
JOURNEAU Mathieu et NODARISHVILI Lia	23 novembre

Erratum : Antoine ANDREJEWSKI a épousé Nadine ROZOT le 12 juillet.





14

PLANTATIONS D'ARBRES : ÇA CONTINUE !



Premières plantations route de Nantes

La future route de Nantes se dessine peu à peu le long du chantier de Cœur de Pouffanc. Les trottoirs tout juste montés se garnissent déjà de végétation.

noisetiers achetés par la commune. C'est ainsi que braving le froid, une cinquantaine de bénévoles ont chaussé les bottes et empoigné les pelles pour planter ces noisetiers. Rendez-vous dans quelques années pour une dégustation de noisettes !



Les enfants aussi !

C'était le souhait d'une ancienne élue du CME : planter un arbre pour la paix. Finalement, ce n'est pas un arbre, mais quatre qui ont été plantés en novembre, devant le restaurant scolaire Guyomard et sous la pluie, par quelques courageux membres du nouveau CME ! Quatre chênes communs, pour ne pas dénoter parmi les essences d'arbre présentes aux alentours. Il n'y paraît peut-être pas, mais les arbres plantés ont déjà 25 ans. Ils ont été placés là où d'anciens arbres malades avaient dû être retirés.



60 noisetiers avenue de Donegal

À la demande de l'association du lotissement de Bélorsen auprès des services de la commune, la haie de saules qui longeait la voie douce avenue de Donegal (entre le rond-point de Kerfontaine et celui de Cantizac) et envahissait la clôture du lotissement a été arrachée. Le collectif citoyen « Les Petits Pas dans les Grands » a alors proposé aux services de la Ville de mobiliser des habitants pour venir planter 60



QUELS ARBRES POUR LES RIVAGES DU GOLFE ?

Savez-vous que les arbres qui bordent le Golfe du Morbihan ont pour la plupart été plantés, créant au cours des derniers siècles de nouvelles ressources et de nouveaux écosystèmes ? Les aléas climatiques récents et leurs répercussions nous obligent aujourd'hui à nous interroger sur l'avenir des boisements littoraux et leur renouvellement. Le PNR souhaite mener la réflexion avec l'ensemble des partenaires publics et privés concernés, des spécialistes mais aussi les habitants du territoire. Observations, balades botaniques, questionnaires, ateliers, conférences... Tout un programme pour dessiner ensemble les paysages de demain !

+ d'infos sur ces actions sur : www.parc-golfe-morbihan.bzh/listes/participez-a-la-vie-du-parc/



CINQ NOUVEAUX ARRIVANTS SUR LE MARCHÉ BIO !

Le Marché Bio du vendredi compte actuellement 14 commerçants, et un petit secteur y est ouvert à des producteurs et commerçants non-bio. Pain, viande, fruits et légumes, fromage, charcuterie, œufs, gâteaux, miel, produits éco-responsables... Notre marché attire les artisans bien au-delà de Séné : nous sommes allés à la rencontre des nouveaux arrivants en 2019.

ECOT - PAIN



Après 30 ans sur le marché de Vannes, l'affaire familiale reprise par Thomas et son frère a fait son arrivée à Séné. Leur pain au levain est bio et cuit au feu de bois, ils en proposent également sans gluten. Grâce à leur fournil à Locoal-Mendon, ils font d'autres marchés dans le département et fournissent quelques magasins bio.

06 33 46 28 21

MA BISCUITERIE



Morgane est arrivée cet été sur le marché de Séné. Dans son atelier de Brech, elle fabrique artisanalement toutes sortes de biscuits et gâteaux, à partir d'ingrédients bio sans additif ni conservateur. Elle les vend sur les marchés, dans diverses boutiques et épiceries, dans des magasins de producteurs comme le Local Bio à Séné, Court Circuit à Sarzeau et Producteurs du coin à Vannes, ainsi que sur son site internet. La gamme évolue au fil des saisons !

06 84 01 41 13

contact@ma-biscuiterie.fr

www.4pattesservices.fr

L'ATELIER DE LA FONTAINE

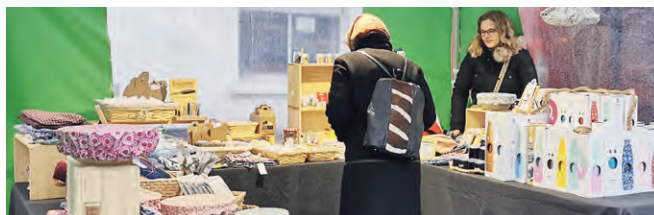


Quand Céline n'est pas sur les marchés de Séné et Vannes, elle est dans son atelier de fabrication, rue de la Fontaine à Vannes. Elle y prépare des savons saponifiés à froid, des huiles bio (le plus locales possible), y confectionne des étuis, des essuie-tout lavables, des charlottes alimentaires... Le tout à base de tissus recyclés dès que possible. « Je suis engagée personnellement pour la réduction de notre impact écologique, ça me permet donc de faire ce qui me plaît tout en le transmettant. J'organise aussi des ateliers Zéro Déchets avec Clim'actions ».

07 61 90 92 13

celeclarcq@tutanota.com

NATURE, ET VOUS ?



Sandra vend sur les marchés des produits biologiques et éco-responsables, dans la tendance du zéro déchet : carrés démaquillants, protections hygiéniques, cosmétiques solides (savons, shampoings, déos et dentifrice), bee-wraps et charlottes alimentaires, thés et infusions, bouteilles réutilisables en inox... Ils sont essentiellement de fabrication artisanale et d'origine France.

06 37 90 67 18

natureetvous@outlook.fr



BERNIE'S TRUCK

Bernie est originaire des Philippines. Dans son food-truck, elle propose de la cuisine asiatique avec des produits locaux et des légumes de saison qu'elle prépare en direct. C'est bio à 90%, bientôt à 100% (label éco-cert). Présente près de grandes entreprises les midis en semaine et le mardi soir au marché bio de Saint-Avé, Bernie réserve ses week-ends pour des événements privés ou d'entreprise.

06 32 93 31 31

berniestruck.fr





16

LE SPORT COLLECTIF SE CONJUGUE AU FÉMININ

Le sport collectif ne rime pas seulement avec masculin. À Séné, le football, le handball et le basket accueillent de nombreuses féminines, qui s'imposent dans leur club.



Rouge et noir, ce sont aussi les couleurs des féminines du Séné FC !

Pour la saison 2018-2019, le Séné FC a accueilli au sein de son club une section féminine composée d'une équipe U13 et d'une équipe seniors. Un changement des plus enrichissants pour le club souhaitant promouvoir le football féminin et acquérir une mixité homme-femme. « La création de l'équipe féminine a pour objectif d'équilibrer ces données et jouer sur l'aspect universel, stratégie majeure d'ailleurs des instances internationales », a tenu à rappeler Philippe Kerlidou, président du club. Chose réussie puisque les féminines ont su s'imposer dans le club et apporter un nouveau dynamisme et un état d'esprit complémentaire.

La section féminine du Séné FC, c'est 34 joueuses, 11 féminines U-13/ U15 et 24 seniors encadrées par un éducateur diplômé : Christophe Schneider ; une responsable de section : Céline Lemetayer ; un arbitre : Johan Rondouin. Malgré une première saison difficile en matière de résultats, l'équipe sénior est actuellement 3^e du championnat départemental et l'équipe U15 progresse en se plaçant 6^e dans le même championnat.

Quel avenir pour les féminines du Séné FC ?

Le mot d'ordre est « prendre du plaisir », note Céline Lemetayer. En effet, le club souhaite continuer sur cette avancée avec pour objectif de faire évoluer la section en gardant un œil bienveillant sur les plus jeunes et en espérant pourquoi pas une montée en régionale pour les seniors.

Des projets à venir pour les basketteuses

Il y a trois ans, une fusion s'est faite entre Theix-Noyal et Séné, ce qui a permis de créer le TNS Basket Club (Theix-Noyal Séné Basket Club). Il est aujourd'hui composé de 85 licenciées féminines de tous âges, puisque la répartition des équipes va des U9 aux seniors. « La section féminine est une logique du sport pour tous et à tout âge. C'est important d'avoir une égalité homme-femme », explique Christophe Siberil, coprésident.

Malgré un nombre de licenciées féminines important, la majorité vient de Theix. Le club va donc se consacrer davantage aux féminines sur les trois prochaines saisons, dans l'espoir d'accueillir plus de Sinagotes dans le basket féminin. « Pour l'instant, la filière féminine n'attire pas le même public que la filière masculine. Nous aimerions changer les choses en nous appuyant sur une technicienne du basket, afin d'encadrer et faire évoluer la section », explique Yann Le Chevrier, coprésident.

Le samedi 1^{er} mars, un tournoi de basket est organisé en 3 contre 3, avec six équipes représentant quatre clubs. L'occasion pour les féminines U18 de donner une visibilité au basket féminin du TNS. Le dimanche 8 mars, journée de la femme, le club TNSBC souhaite faire jouer les féminines U18 et seniors au gymnase Cousteau.

De l'ambition pour les joueuses de hand

L'US Séné Handball existe depuis une quarantaine d'années. Possédant une équipe féminine à ses débuts, qui a ensuite disparu, le club a recréé une section féminine en 2009. L'équipe a rapidement su se mettre au niveau puisque les joueuses ont été championnes du département et ont gagné la coupe du Morbihan en 2014. Depuis, l'équipe première évolue au niveau régional.

« L'US Séné Handball est un club familial, on se connaît tous depuis longtemps. La mixité des équipes apporte de l'énergie et permet de sortir d'une structure essentiellement masculine. Les féminines contribuent à la bonne ambiance du club », évoque David Guillas, président du club.



Le club est aujourd'hui en entente avec VAC Handball à Vannes, ce qui permet de comptabiliser au total six équipes féminines : deux équipes seniors (l'équipe première, en entente avec Vannes, évolue en excellence régionale, et l'équipe 2, uniquement composée de Sinagotes, en pré-régionale) ; quatre équipes jeunes (une -18, deux équipes -15 et une équipe -13) toutes en entente avec la VAC. À l'avenir, l'US Séné Handball aimerait développer la section féminine pour devenir plus autonome avec davantage d'équipes jeunes au nom de l'US Séné Handball.

UNE FORMATION AUX PREMIERS SECOURS POUR LES ENCADRANTS

Une formation PSC1 est proposée gratuitement aux encadrants des sections sportives adhérentes à l'OMS, suite à des besoins remontés par les clubs. 30 personnes pourront être formées au total. Deux dates sont proposées : les samedis 25 janvier et 8 février, sur site à Séné. Les inscriptions se font auprès de la direction Sport, Culture et Vie associative.





QUAND HABITANTS ET ARTISTES SE RENCONTRENT !

Côté salle de spectacle, Grain de Sel soutient et accompagne de jeunes artistes, en leur offrant des moments de travail sur le plateau, des rencontres avec des publics divers et variés, des ateliers, des répétitions publiques... Les artistes en création proposent ainsi, pendant leur résidence, des actions culturelles afin d'enrichir leur travail et faciliter la réception de leurs spectacles.

• **Mathilde Dinard, danseuse de la compagnie Les Divers Gens de Plumergat**, a effectué sa première résidence en octobre 2019. Celle-ci s'est conclue par une répétition publique du spectacle en préparation et un goûter partagé, avec la participation d'enfants du centre de loisirs Ty Mouss, de diverses associations de solidarité et de résidents du foyer-logements. L'artiste est également intervenue dans des associations sinagotes pour des ateliers théâtre et danse et a animé mi-décembre un stage pour des jeunes du dispositif Prépaavenir de l'Amisep. Le 12 novembre, son spectacle *Racontez-moi* s'est donné à guichet fermé. 200 personnes y ont assisté, dont une trentaine de collégiens vannetais en option théâtre. Ils ont eu l'opportunité d'échanger avec elle en classe quelques jours plus tard.

En 2020, son 2^e spectacle sera créé à partir d'un collectage de paroles de volontaires sur leur rapport à la danse. À l'issue du premier, elle invitait déjà

les spectateurs à lui écrire un souvenir de danse. Cette nouvelle création sera l'occasion d'autres actions, rencontres et échanges tout au long de l'année 2020.



Appel aux témoignages :
Une expérience de danse à raconter ?
Mathilde Dinard prépare son 2^e opus à partir de vos récits de danses !
Contactez-la au 06 08 90 86 65
ou sur mdinard.lesdiversgens@gmail.com

• Autre esthétique, mais toujours dans la danse : la compagnie **Eskemm**, avec le danseur hip-hop **Fadil Kasri**, accompagne la mise en œuvre du Festival de la Jeunesse (voir en p.4). Plusieurs ateliers ont déjà eu lieu avec enfants, adolescents et parents aux vacances d'automne. Le danseur interviendra à nouveau auprès des jeunes Sinagots pour préparer la 1^{ère} partie du spectacle qu'il jouera le vendredi 14 février, sur l'histoire du hip-hop : *Hop hop hop, il est où le hip ?*

• Enfin, Grain de Sel a soutenu la création du spectacle *Poupoule* de la chanteuse lyrique **Justine Curatolo (Collectif Aïe Aïe Aïe)**, autour du compositeur et dessinateur Francis Poulenc. Justine et sa compagnie seront en résidence en janvier 2020, avec une répétition ouverte au public le vendredi 24 à 14h. Le spectacle, programmé mardi 31 mars, sera précédé de deux ateliers chant et dessin avec les élèves de l'école municipale de musique.

GRAIN DE SEL PROJETTE « ARTISTES DE LA VIE »

Depuis quelques années, le collectif « Les Petits Pas dans les Grands » multiplie les rendez-vous pour donner aux Sinagots l'occasion de questionner l'impact de nos vies sur l'environnement et découvrir des solutions pour agir au quotidien. Ces RDV ont permis à des habitants de partager leurs astuces, gestes et connaissances, et à beaucoup d'autres de changer leur comportement et contribuer ainsi, à leur niveau, à la protection de la planète.

Le collectif propose une nouvelle soirée vendredi 31 janvier, autour du film « **Artistes de la vie** ». Celui-ci part à la découverte de femmes et hommes ayant décidé de donner du sens à leur vie en contribuant au changement de la société : « Nous sommes de plus en plus nombreux à avoir envie de contribuer au bien commun. L'association "On Passe à l'Acte" est partie à la rencontre de celles et ceux qui ont trouvé leur place dans le monde. Passionnés et inspirants, ils ont inventé un métier en phase avec leur raison d'être et contribuent à bâtir un monde plus équilibré. Leur témoignage donne un courage énorme pour agir et participer aux mutations en cours en devenant "artistes" de nos vies. Et si les crises en cours pouvaient être dépassées en révélant notre potentiel et en œuvrant pour l'harmonie ? »

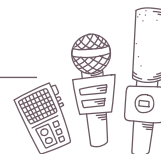


Artistes de la Vie

Mettre son potentiel au service du monde

Cette projection sera suivie du témoignage de Sinagots qui ont tout changé pour « redonner du sens à leur vie ».

Vendredi 31 janvier, 20 h, centre culturel Grain de Sel. Ouvert à tous, gratuit sur réservation.



LA PAROLE AUX ENFANTS

Nous avons donné la parole aux élus du Conseil Municipal des Enfants. Et ils l'ont prise bien volontiers ! Certains se sont montrés plus bavards que d'autres, mais tous se sont révélés préoccupés par la même chose : leur environnement et le sort des autres enfants autour d'eux. Comme un écho à notre dossier sur les projets des écoles sinagotes.



Pourquoi vous êtes-vous présentés comme élu au CME ?

- **Yan** : Pour que s'expriment les enfants dans tout Séné, pour améliorer leur quotidien et celui des autres citoyens.
- **Fantine** : Apporter des nouvelles choses à la Ville et représenter ma classe.
- **Noa** : Aider la commune à évoluer, pour que les futurs élus puissent encore l'améliorer.
- **Emy** : Pour proposer des projets aux autres enfants... et puis plus tard, je voudrais peut-être faire de la politique.
- **Titouan** : Pour améliorer la vie de la commune, mais également pour découvrir comment fonctionne une mairie, et aussi rencontrer Monsieur le Maire.
- **Pénélope** : Pour me sentir plus responsable et m'investir pour les enfants de Séné.
- **Juliette** : Pour partager mes idées et mes envies !

Quels sont les projets qui vous tiennent vraiment à cœur de réaliser ?

- **Mathis** : Nettoyer les plages. Sinon, ça va finir comme dans Wall-E, la Terre remplie de déchets !
- **Noa** : Dans les chemins aussi il y a plein de déchets.
- **Yan** : Les autres ne font pas attention à ce qu'ils jettent. Il faudrait leur mettre des amendes. Un jour, j'ai ramassé 152 mégots en une balade ! Ce sont souvent les adultes qui jettent leurs déchets ! Les ados aussi. Au Derf, ils cachent des bouteilles de coca et des paquets de chips sous le skatepark. Même dans les marais, j'ai vu des canettes flotter, je pense qu'elles sont amenées par la mer. Et il faudrait limiter les bouteilles en plastique comme en Allemagne.
- **Fantine** : Dans la ville aussi, il faudrait ramasser les déchets. Trouver une idée comme la bouteille de mégots à échanger contre de l'argent.
- **Juliette** : Ou réunir des bénévoles pour nettoyer les rues de la commune.
- **Mathis** : Ce n'est pas qu'à Séné qu'il faut réduire les déchets, c'est dans tout le Morbihan.

- **Emy** : Chaque écolier pourrait rapporter sa serviette en tissu, pour arrêter les serviettes en papier.
- **Titouan** : Si on avait des arbres fruitiers à l'école, on pourrait utiliser leurs fruits pour les gâteaux d'anniversaire, plutôt que d'en acheter.
- **Noa** : Avec plus d'arbres et de fleurs, on pourrait mieux respirer. Il faudrait que chacun puisse s'occuper d'une fleur à l'école.
- **Yan** : Qu'on y apprenne à cultiver un jardin.
- **Titouan** : J'aimerais qu'on améliore les pistes cyclables, qu'elles ne soient pas partagées avec les voitures.

Comment pourriez-vous faire passer vos messages ?

- **Fantine** : On pourrait mettre une grande affiche au supermarché avec les messages du CME.
- **Noa** : On pourrait aller à la rencontre des commerçants, les sensibiliser pour qu'ils utilisent des sacs biodégradables. Comme ça si on jette un sac, ce sera comme jeter une fleur.



Avez-vous d'autres projets en dehors de la protection de l'environnement ?

- **Yan** : Je voudrais qu'on aide les gens sans-abri, avec des dons à la Croix-Rouge, pour qu'ils soient comme nous.
- **Titouan** : Faire des collectes de doudous et jeux pour ceux qui en ont besoin.
- **Juliette** : Faire une cagnotte pour les personnes qui ne peuvent pas se payer des fournitures médicales et aller dans les hôpitaux pour échanger avec les personnes malades.
- **Fantine** : Aider les réfugiés aussi. Il y avait une fille albanaise dans ma classe avant. Et là un garçon tchétchéne je crois, qui ne parle pas le français. Parfois les autres ne veulent pas jouer avec lui.
- **Yan** : Dans mon école, deux enfants ont failli être expulsés une fois. Ils habitent à Rennes maintenant. C'est difficile de s'intégrer s'ils ne parlent pas français. Il faut les aider à se défendre et à s'intégrer parmi des enfants qui n'ont jamais vu d'étrangers.
- **Pénélope** : J'aimerais qu'on puisse donner une maison aux familles sans abri.
- **Emy** : J'aimerais organiser un projet pour mieux connaître les personnes qui vivent à Séné, les personnes d'origine étrangère et les autres enfants. Une rencontre sportive par exemple.



Nota : Comme il se doit, le directeur de la publication transmet intégralement, et en l'état, toutes les opinions qui lui sont communiquées.

SÉNÉ AVENIR ET SOLIDARITÉ

Poursuivre et innover

Ce premier trimestre 2020 sera notamment animé par la campagne pour les élections municipales et communautaires¹ qui auront lieu les 15 et 22 mars prochains.

Vous avez été destinataire du bilan 2014-2020 de l'équipe de Luc Foucault. Nous poursuivrons et consoliderons le travail considérable réalisé par l'équipe municipale. Luc Foucault soutient la candidature de Sylvie Sculo, actuellement adjointe en charge des finances et des espaces naturels et agricoles. Son équipe qui revendique une fraîcheur d'approche tout en s'appuyant sur des membres expérimentés et aguerris a la volonté de proposer un projet stimulant pour les sinagots.

Dans un environnement qui évolue rapidement, trop ou pas assez selon les appréciations, mais de manière incontestable, la nouvelle équipe devra porter le regard vers le futur afin de relever les défis sociaux, démographiques et écologiques pour Séné : Ce sera l'objet des rencontres que nous animerons avec et pour les sinagots lors de cette

campagne. Nous souhaitons échanger sereinement autour des enjeux, des contraintes, des ressources et de vos attentes. Notre projet fera de notre commune un espace apaisé, dynamique et ouvert.

Nous viendrons donc à votre rencontre lors de réunions publiques de quartier ou à l'occasion de porte à porte. Retrouvons nous également sur : seneavenirsolidarite.fr, Facebook, Tweeter et Instagram.

Au plaisir de vous rencontrer au cours de cette campagne.

Nous vous souhaitons une très bonne et heureuse année à tous et à vos proches.

L'association Séné Avenir Solidarité
contact@seneavenirsolidarite.fr

¹Élection des représentants de Séné à la Communauté d'Agglomération Golfe du Morbihan Vannes Agglomération.

UN NOUVEAU SOUFFLE POUR SÉNÉ

Message pour le bulletin municipal de janvier 2020

Une année se termine et une autre commence. C'est un rituel connu et habituel qui permet souvent la réunion des familles autour de l'arbre de Noël. Puis, quelques jours après, on fait des vœux : de bonne santé, de bonheur, de réussite.

L'association « Un nouveau souffle pour Séné » qui regroupe les élus de l'opposition municipale jusqu'au 15 Mars prochain vous présente les siens pour 2020 et les années suivantes. En effet, notre association a choisi de ne pas présenter de liste pour les prochaines élections municipales. Mais il est important de constater que les élus de l'opposition auront accompli leur engagement avec constance et détermination pour le service des Sinagots. Il est en effet difficile d'être un élu de l'opposition, de ne pas participer aux premières réflexions sur les projets proposés, de ne pas pouvoir mener les siens à bien. Mais il faut être vigilant et attentif, essayer de faire valoir ses idées tout en étant constructif pour le bien commun. Notre association remercie et félicite ces élus pour leur travail.

Bien entendu, en cette période électorale nous ne préconisons aucun vote en faveur d'une liste ou d'une autre. Nous respectons la neutralité. Bien sûr, cela aurait été beaucoup plus simple pour nous si nous avions présenté notre propre liste, mais les circonstances et les hommes en ont décidé autrement.

Il ne nous reste plus qu'à souhaiter à tous les Sinagots une année 2020 pleine d'espérance et pour les nouveaux élus, que leurs projets aillent dans le sens du « mieux vivre » des Sinagots dans un esprit de concertation et d'échange qui est le ciment de toute communauté.

Et puis, nous vivons aussi dans la grande communauté de l'agglomération. Nous formulons également le vœu que les orientations que celle-ci prendra, permette à tous les habitants de bénéficier des choix retenus dans ses domaines de compétence qui sont de plus en plus étendus.

Un dernier mot, et sans doute le plus important, pour la nature, celle qui nous donne beaucoup tous les jours et que nous devons protéger en 2020 encore plus qu'avant.

Agenda

des manifestations

JANVIER

- Sam. 11** Vœux du Maire à la population, centre culturel Grain de Sel
- Dim. 12** Vide-greniers, PPS Football, gymnase Cousteau
- Lun. 13** Stage tressage de paille, Les Turlupains, écomusée
- Sam. 18** Stage de Qi-Gong, Le Phoenix Rouge, Sall'icorne
- Sam. 18** Compétitions, Séné Athlétisme, gymnase Cousteau
- Dim. 26** Sortie familiale, USS Vélo, départ Sall'icorne

FÉVRIER

- Du 1^{er} février au 1^{er} mars** Exposition de François Bontemps, résidence autonomie de Penhoët
- Sam. 1^{er}** « Entrez sans frapper », Grain de Sel
- Sam. 1^{er}** Course nocturne, Natura Xtrem, départ gymnase Le Derf
- Sam. 1^{er}** Stage de danse écossaise, Alba Bihan, Maison des Associations
- Dim. 2** Vide-greniers, Séné Team Boxing, gymnase Cousteau
- Sam. 8** Stage enfants, cercle celtique, salle de Limur
- Dim. 9** Stage de capoeira, Via Brasil, salle des Fêtes
- Dim. 9** Repas, Maison du Cœur Portugais, salle de Limur
- Sam. 15** Stage de yoga, Sinayoga, Maison des Associations
- Sam. 15** Tournoi de foot en salle, FC Séné, gymnase Le Derf
- Sam. 15** Stage de Qi-Gong, Le Phoenix Rouge, Sall'icorne
- Sam. 15** Repas de l'USS Handball, Salle de Limur
- Mer. 19** Don du sang, Maison des Associations
- Sam. 22 et dim. 23** Stage de danse butô, Maison des Associations
- Mar. 25** Karaoké, Résidence autonomie de Penhoët
- Jeu. 27** Repas des pensionnés de la marine, Maison des Associations
- Sam. 29** Fest-noz, Korriganed et Diatofolies, gymnase Le Derf
- Sam. 29** Milonga, Ty Tango, salle des Fêtes

MARS

- Dim. 1^{er}** Tournoi de Basket, TNSBC, gymnase Cousteau
- Ven. 6** Soirée Carnaval, APEL de l'école Sainte-Anne, restaurant scolaire Dolto
- Sam. 7** Stage de Qi-Gong, Le Phoenix Rouge, Sall'icorne
- Dim. 8** Fest-Deiz, Cercle celtique, salle des Fêtes
- Dim. 8** Repas de la Paroisse, Maison des Associations
- Lun. 9** Stage tressage de paille, Les Turlupains, écomusée
- Sam. 14** Repas, Atelier Bleu, salle Allanioux
- Ven. 20** Spectacle-concert « Balades parisiennes », Résidence autonomie de Penhoët
- Sam. 21** Tournoi des jeunes, USS Judo, gymnase Le Derf
- Ven. 27** Café-lecture « Printemps des Poètes », Résidence autonomie de Penhoët
- Sam. 28** Stage de yoga, Sinayoga, Sall'icorne
- Sam. 28** Repair Café, Grain de Sel
- Sam. 28 et dim. 29** Exposition, Atelier Bleu, écomusée
- Dim. 29** Tournoi, USS Badminton, gymnase Le Derf



AVRIL

- Sam. 4** Compétitions, Séné Athlétisme, gymnase Cousteau
- Sam. 4** Gala de boxe, Séné Team Boxing, gymnase Le Derf
- Sam. 4** Repas, Maison du Cœur Portugais, salle de Limur
- Du 7 avril au 9 mai** Exposition, Arts Sinagots, écomusée
- Mar. 14** Conférence photos « De Rio De Janeiro à la Costa Verde », Altitude photos, résidence Penhoët
- Dim. 19** Vide-greniers, Séné FC, gymnase Cousteau
- Sam. 25** Repair Café, Grain de Sel
- Sam. 25** Repas dansant, FNACA, salle de Limur
- Sam. 25** Fest-Noz, APEL école Sainte-Anne, gymnase Cousteau

Prochain conseil municipal
Jeudi 27 février 2020

