

2020-2026

# FAISONS LE POINT À MI CHEMIN DU MANDAT

L'équipe élue en 2020 a aujourd'hui accompli la première moitié de son mandat.

Défendant un programme largement consacré aux enjeux du dérèglement climatique et de la fragilité de la biodiversité, elle a dû composer, immédiatement après son élection, avec les problématiques liées à la pandémie, puis la guerre en Ukraine et ses conséquences. Les deux premières années de mandat lui ont donc demandé l'indispensable énergie pour gérer la situation, protéger les citoyens et agents, inventer chaque jour des moyens de maintenir les services publics et la solidarité entre tous : coordonner l'entraide entre habitants, garder le contact avec les anciens isolés, continuer à accueillir dans les crèches, les écoles, la résidence autonomie, les services publics ou encore maintenir un accès à la culture. Tout cela sans pour autant s'empêcher d'engager les projets pour lesquels elle avait été élue.



Grâce à l'aide de 80 couturières bénévoles, 6000 masques ont été confectionnés pour équiper agents municipaux et habitants.



Le concert de Krystal Mundi filmé et rediffusé sur les réseaux pendant la crise sanitaire.

Dans les pages suivantes, découvrez l'état d'avancement des différents projets de l'équipe municipale, symbolisé par des pictos de couleur :



**ACTION RÉALISÉE**



**RÉALISATION EN COURS**



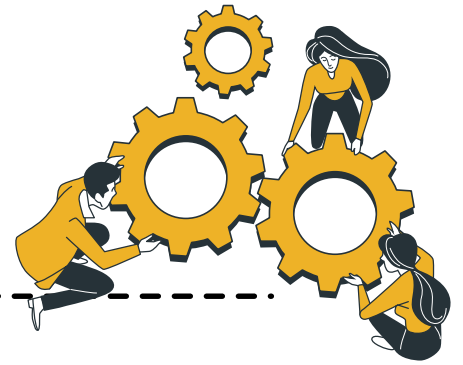
**EN PROJET / À VENIR**



Mai 2020 et 2021 : élus et délégués de quartier se rendent au domicile d'ainés sinagots, une façon de garder le contact pendant la crise sanitaire.

# FAIRE ENSEMBLE

## FAIRE RESPIRER ET VIVRE LA DÉMOCRATIE



« C'EST NOTRE PREMIÈRE RESPONSABILITÉ D'ÉLU·E. CELA SIGNIFIE POUR NOUS D'ACCEPTER DE LAISSER DE LA PLACE AUX CITOYEN·NE·S POUR INTERPELLER LES ÉLU·E·S ET PARTICIPER AUX CHOIX DU QUOTIDIEN ».

*Irina Royer, conseillère déléguée à la mobilisation citoyenne.*

- ✓ Chaque conseil municipal est désormais précédé de **questions de Sinagot·e·s aux élus**, et retransmis en direct, permettant aux citoyens qui le souhaitent de suivre les décisions prises.
- ✓ Les habitants peuvent agir concrètement sur la vie locale en répondant à des **appels à projets citoyens**. Dotée chaque année d'une enveloppe financière croissante, cette démarche a pour objectif de voir naître des projets d'intérêt général dans l'espace public. A ce jour, 5 projets ont vu le jour et 2 sont en cours de réalisation.
- ✓ Plusieurs **groupes-projets** se sont constitués : des habitants ont pris part à la conception des aménagements de la place de Coffornic, quand d'autres réfléchissent actuellement à la rue des Écoles ; des Sinagot·e·s coordonnent l'Atlas de la biodiversité ; d'autres encore travaillent depuis deux ans sur différents projets au sein du collectif Patrimoine ou du groupe Vélo.



Sortie terrain des habitants et élus du groupe Vélo.

« NOUS AVONS ÉGALEMENT L'AMBITION DE NOURRIR CETTE VIE DÉMOCRATIQUE EN PROPOSANT DES RENCONTRES RÉGULIÈRES SUR DES ENJEUX DE SOCIÉTÉ. LA SITUATION SANITAIRE NE NOUS A PAS PERMIS DE TROUVER AUJOURD'HUI LE BON RYTHME, MÊME SI NOUS AVONS RÉUSSI À PROPOSER DES DÉBATS SUR LA PARENTALITÉ OU ENCORE SUR LA 5G. D'AUTRES PROPOSITIONS SONT À VENIR DANS LES TROIS PROCHAINES ANNÉES ».

*Irina Royer, conseillère déléguée à la mobilisation citoyenne.*



Atelier de réflexion entre habitants pour l'aménagement de la place de Coffornic.



5 projets d'habitants sont d'ores et déjà visibles sur l'espace public : un agility park, une barque à lire, une station d'auto-réparation de vélos, une boîte à jouets de plage et un apiscopes à l'école Dolto. Un espace de convivialité dans le quartier de Cantizac, ainsi qu'une fresque de street art, sont quant à eux en cours de réalisation.



Depuis sa création à Séné, 15 enfants ont bénéficié du CLAS.

## DES SOLIDARITÉS QUI NOUS RAPPROCHENT

### FAIRE DE LA MAISON DES HABITANTS UN CŒUR D'INITIATIVES ET DE RENCONTRES . - - - - -



**La construction du futur centre social est en très bonne voie**, malgré le retard engendré par la liquidation de l'entreprise de maçonnerie retenue pour les travaux.



Mais au-delà du bâtiment lui-même, **l'équipe de la Maison des Habitants a inscrit durablement son action dans le paysage sinagot :**

- Le lancement du Contrat Local d'Accompagnement à la Scolarité (CLAS) est un succès auprès des familles qui en bénéficient.
- Le programme d'animations mensuel s'est étoffé et diversifié.
- La Maison des Habitants organise de nombreuses rencontres entre Sinagots pour consolider les liens sociaux et encourager la solidarité entre habitants. Elle a d'ailleurs initié la « Fête des Habitants », dont c'était la deuxième édition cette année, organisée par et pour les Sinagots.
- L'équipe du centre social accompagne le dispositif des appels à projets citoyens, les projets d'habitat participatif et encadre le jardin partagé du Poulfanc.
- La Maison des Habitants accueille diverses permanences pour améliorer l'accès au droit et à l'information des usagers : Néo emploi 56, UFC-Que choisir, assistantes sociales du Département.
- Le renforcement du Point Accueil Emploi Service s'est concrétisé par le développement d'un forum annuel de l'emploi.

« **LE FUTUR CENTRE SOCIAL OFFRIRA PLUS DE VISIBILITÉ ET DE POSSIBILITÉS D'ACTIONS POUR UNE MAISON DES HABITANTS DÉJÀ BIEN IMPLANTÉE À SÉNÉ ET DONT LA FRÉQUENTATION NE CESSE D'AUGMENTER. L'ÉQUIPE VA AUSSI À LA RENCONTRE DE TOUS LES SINAGOTS SUR LE TERRAIN, LORS D'ANIMATIONS À DESTINATION DE TOUS LES PUBLICS. RENFORCER LE LIEN SOCIAL ENTRE FAMILLES ET GÉNÉRATIONS, C'EST LA VOCATION D'UN SERVICE PUBLIC MAIS AUSSI UNE VOLONTÉ DE L'ÉQUIPE MUNICIPALE.** »

Isabelle Dupas, adjointe aux Solidarités.



Le futur centre social prend forme sur l'esplanade Gisèle Halimi.



La Maison des Habitants propose à la fois des services d'accompagnement et une programmation mensuelle d'activités.





Résidence Ostrea dans le quartier de Penhoët.



Les tiny houses fabriquées par l'Amisep.

## ADAPTER L'OFFRE DE LOGEMENTS



La construction de logements locatifs sociaux se poursuit, en lien étroit avec les bailleurs que la municipalité incite à travailler sur des projets innovants :

- Au Purgatoire, l'**habitat partagé** de Lann Guermat a accueilli ses résidents en juillet 2021.
- L'îlot 5 du quartier de Cœur de Pouffanc, dernier bâtiment en construction en bordure de la route de Nantes, est conçu en matériaux durables, et consacré à un projet d'**habitat participatif** : combinant espaces privés et communs, la vie de la résidence s'appuiera sur un projet partagé, pour de la convivialité, du partage et de l'entraide entre voisins de plusieurs générations.
- La municipalité soutient l'AMISEP dans son projet de construction de *tiny houses* à Kercourse, afin d'y loger des personnes en situation de précarité.
- L'agglomération met en place un Office foncier solidaire pour faciliter l'accès des jeunes ménages à la propriété. Dans un contexte de marché immobilier tendu, la Ville travaille avec l'agglomération sur le sujet pour faciliter l'accès des ménages au logement.



Première fête des voisins à Lann Guermat.



Projet d'habitat participatif au Pouffanc.

## PRENDRE SOIN DE NOS ENFANTS



« FAIRE LA RENTRÉE 2023 SANS AUCUNE FERMETURE DE CLASSE A ÉTÉ UNE VÉRITABLE SATISFACTION. LE SOUTIEN À L'ÉDUCATION ET À LA PARENTALITÉ EST UNE PRIORITÉ DES SERVICES MUNICIPAUX, AVEC UN TRAVAIL CONJOINT DE LA DIRECTION ENFANCE-JEUNESSE ET DU CCAS. CELA PASSE PAR L'ORGANISATION DES ACCUEILS PÉRISCOLAIRES, L'ADAPTATION DES SERVICES MUNICIPAUX À L'ÉCOLE À 3 ANS, LA PRISE EN CHARGE DU HANDICAP À L'ÉCOLE, L'ACCOMPAGNEMENT DES FAMILLES EN DIFFICULTÉ... »

Christine TAZÉ, adjointe à la petite enfance, l'enfance-jeunesse et la vie scolaire.

Très récemment, afin de répondre aux nouvelles attentes des familles, la ville a souhaité réorganiser **l'accueil de loisirs du mercredi**, en lien avec l'AFCS, qui gère le centre de loisirs Ty Mouss. Depuis septembre 2023, le mercredi en période scolaire, les CE2-CM1-CM2 sont donc pris en charge par la Ville, permettant à Ty Mouss d'accueillir davantage de jeunes enfants. 36 places supplémentaires ont ainsi été créées. La Ville propose également désormais un service de navette en minibus pour permettre aux enfants du Poulfanc d'accéder à l'accueil de loisirs organisé dans le bourg.



Les **critères d'attribution des places en crèche** ont été revus pour mieux répondre aux besoins et aux situations des familles sinagotes.



Afin qu'elles demeurent attractives et fournissent le meilleur à nos enfants, **la Ville impulse des projets dans les écoles sinagotes** : création d'une classe de musique traditionnelle à Guyomard, aires éducatives marines et terrestres, projets Watty, Atlas de la biodiversité, ateliers avec des artistes...



Lorsque l'équipe de la Maison des Habitants emménagera dans ses nouveaux locaux route de Nantes, la Ville proposera dans les modulaires libérés près du collège Cousteau un nouvel espace d'accueil pour la jeunesse sinagote.



### UNE RESTAURATION SCOLAIRE EN CONSTANTE AMÉLIORATION :

Dans le cadre de l'entente mise en place avec Theix-Noyalo et La Trinité-Surzur, un travail permanent est réalisé pour atteindre les 20% de bio demandés par la loi Egalim. L'enjeu réside aussi dans la qualité des plats : gustative, nutritionnelle, visuelle... Tout cela en maîtrisant les aspects environnementaux (provenance des produits, lutte contre le gaspillage, valorisation des déchets) et le coût !

→ **Un comité consultatif sur la restauration scolaire**, invitant des représentants de parents d'élèves à s'exprimer, s'est réuni pour la première fois en mai dernier, afin de poursuivre les efforts sur ces différents aspects.



## METTRE EN PLACE UNE TARIFICATION PLUS ÉQUITABLE ET SOLIDAIRE . - - - - -



Afin de permettre au plus grand nombre de bénéficier de la restauration scolaire, qui offre à certains enfants le seul repas complet et équilibré de la journée, et contrer l'inflation, la municipalité a mis en place le dispositif du repas à 1€ pour les familles les plus modestes.

La collectivité a ensuite adopté le système de **taux d'effort** pour une tarification plus juste des autres familles.



« GRÂCE AU TAUX D'EFFORT, CHAQUE FAMILLE BÉNÉFICIE D'UN TARIF PERSONNALISÉ, ADAPTÉ À SES CAPACITÉS FINANCIÈRES, SANS LES EFFETS DE SEUIL AUPARAVANT OBSERVÉS ENTRE LES DIFFÉRENTES TRANCHES DE QUOTIENT FAMILIAL ».

Roland Donat, conseiller municipal.



## ACCOMPAGNER LE « VIVRE ENSEMBLE » À TOUS LES ÂGES . - - - - -



« LE CONSEIL MUNICIPAL DES ENFANTS ET LE CONSEIL DES JEUNES SINAGOTS ONT PARTICIPÉ AUX RÉFLEXIONS SUR L'AVENIR DE SÉNÉ DANS LE CADRE DE LA RÉVISION DU PLU, RENCONTRÉ LES PRODUCTEURS LOCAUX, PARTICIPÉ À LA RESTAURATION DU SINAGOT JEAN ET JEANNE, À DES CHANTIERS DE RÉNOVATION DE PETIT PATRIMOINE, ORGANISÉ LE FESTIVAL DE LA JEUNESSE... »

Pascale Laigo, conseillère municipale.



En plus des bourses communales de soutien à leurs projets, les ados disposent depuis peu d'une nouvelle manière de s'impliquer dans la ville, avec la création des « chantiers argent de poche », leur permettant d'être rémunérés contre une contribution à un projet d'intérêt général (peintures, installation d'événements, travaux d'embellissement...).



Festival de la Jeunesse.

✓ Après l'activation de réseaux de solidarité de proximité lors de la crise sanitaire, ce sont aujourd'hui les  **bénévoles**  de l'aide aux leçons, les délégués de quartier et bien d'autres, sur qui s'appuie la ville et le CCAS.

→ N'hésitez pas à venir les rejoindre, et ce dans tous les domaines : solidarité, culture, environnement... La plateforme Steeple est également un bon moyen d'échanger des coups de main, et pour les associations, de recruter des bénévoles !

✓ **L'attention portée à nos aînés** est au cœur des missions du CCAS : que ce soit dans l'accompagnement du vieillissement (déclenchement d'aides sociales pour le portage de repas ou la perte d'autonomie, recensement des personnes vulnérables...), l'organisation de moments de convivialité (repas des aînés, goûter dansant), ou bien la proposition de loisirs adaptés. Les résidents de Penhoët ont d'ailleurs récemment bénéficié d'une salle de sport spécialement aménagée pour se maintenir en forme.

Après la petite enfance, le prochain volet de l'analyse des besoins sociaux menée par le CCAS sera consacré au vieillissement.



Ateliers PLU avec le Conseil Municipal des Enfants.

✓ La **prise en compte du handicap** au quotidien est également une constante, que ce soit dans les projets d'aménagement (places de l'Hôtel de ville et de Coffornic), de logement, ou pour l'accès à l'information et la culture. À ce titre, la médiathèque a développé son offre en matière de matériel et de ressources, notamment avec la création d'un fonds « DYS » et un autre pour les malvoyants.

✓ **La digitalisation des démarches** du quotidien ne faisant que s'accroître, la Ville propose à la fois de nouveaux services en ligne (nouveau portail Familles, portail Plaisanciers) et un accompagnement pour les habitants les plus éloignés du numérique (ateliers à la médiathèque, postes informatiques en accès libre à l'Hôtel de ville et à la Maison des Habitants).

✓ Parce que la ville est ouverte au monde, solidaire et accueillante, elle accompagne les associations et initiatives qui œuvrent à l'accueil de réfugiés.



Séné et ses habitants ont participé à la collecte de matériel de première nécessité pour soutenir la population ukrainienne.






# L'ÉPANOUISSEMENT DE TOUS

FACILITER LA PRATIQUE DU SPORT PARTOUT ET POUR TOUS

« LES DÉBOIRES DE LA RECONSTRUCTION DU CENTRE SPORTIF LE DERF NE NOUS ONT PAS PERMIS D'ÊTRE PLEINEMENT DANS CETTE FACILITATION, NOUS NE POUVONS QUE LE RECONNAÎTRE ! AVEC LA DÉFAILLANCE CONSÉCUTIVE DE DEUX ARTISANS SUR CE CHANTIER, NOTRE ÉNERGIE S'EST CONCENTRÉE SUR LA MISE EN PLACE DE SOLUTIONS ACCEPTABLES PERMETTANT À CHAQUE ASSOCIATION DE TROUVER UN LIEU DE PRATIQUE POUR POUVOIR CONTINUER À ACCOMPAGNER SES ADHÉRENTS. DANS QUELQUES MOIS, NOUS POURRONS TOUS ENFIN PROFITER DE CE NOUVEL ÉQUIPEMENT, ET QUI PLUS EST, L'ANNÉE DES JEUX OLYMPIQUES ! ».

Bruno Martin, adjoint au Sport.

- 
**Un parcours sportif** avec plusieurs agrès a été créé au parc de Limur. La bâche de toit de l'un des courts de tennis ainsi que le terrain C de football ont été rénovés.
- 
**Un poste à temps complet** a été créé en janvier 2023 afin d'accompagner la politique sportive et les associations.
- 
 Avec l'amélioration continue des aménagements cyclables, de la sensibilisation dans les écoles et des ateliers de remise en selle avec la Maison des Habitants, la Ville souhaite inciter les Sinagots qui en ont la possibilité à enfourcher le vélo pour les petits déplacements du quotidien.



Des ateliers remise en selle sont proposés par la Maison des Habitants.







Réhabilitation du centre sportif Le Derf.



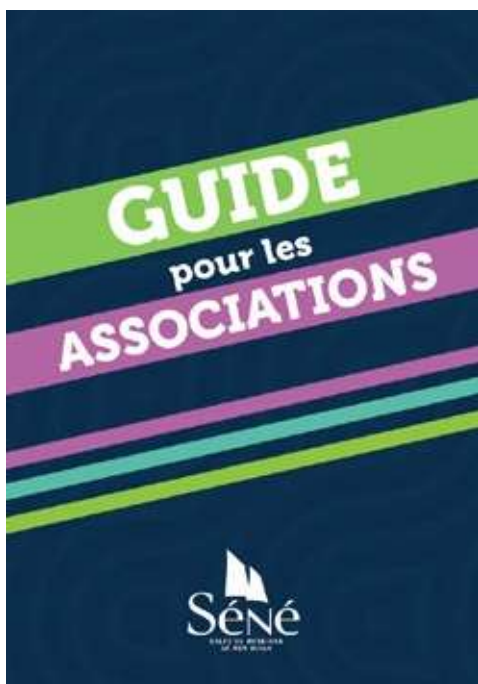
Open sportif au parc de Limur.



La fin de la réhabilitation du centre sportif le Derf approchant enfin, la Ville va pouvoir véritablement déployer sa politique sportive à partir de 2024. Labellisée Terre de Jeux 2024, la Ville continuera à organiser diverses animations dans les mois à venir. La volonté est également d'accompagner les associations sportives au quotidien et sur le long terme, pour permettre aux clubs sinagots de s'entraîner dans de bonnes conditions et continuer à obtenir de bons résultats.



En lien avec l'Office Municipal des Sports et les associations, une étude technique sur les terrains de grand jeu va être menée. Un règlement d'usage des différentes salles municipales sera également écrit, notamment pour le centre sportif Le Derf. Une Fête annuelle des sports est en projet, tout comme des initiatives permettant de lier sport, santé et culture.



## SOUTENIR LA VIE ASSOCIATIVE ET LE BÉNÉVOLAT

Les associations ont beaucoup souffert de la crise sanitaire, accusant une baisse de leur nombre d'adhérents et de bénévoles. En 2020, l'équipe municipale a donc rencontré chacune d'entre elles pour faire un état des lieux de la situation et ajuster exceptionnellement les subventions de la commune. A également été considéré l'impact du retard de chantier du centre sportif Le Derf sur les clubs concernés.



Ce soutien se concrétise aujourd'hui par un **nouveau fonctionnement de la relation aux associations** : l'accueil en mairie par un agent dédié, un outil numérique de réservation des salles à venir en janvier, un livret récapitulatif tous les services mis à disposition par la collectivité, une page dédiée à l'actualité des associations dans le bulletin municipal.



La question de la rénovation des salles communales sera à étudier au regard des nouveaux impératifs réglementaires priorisant la rénovation énergétique.



## FAVORISER LES EXPRESSIONS CULTURELLES

Grâce à 10 ans d'existence sur le territoire, Grain de Sel a pu véhiculer de nouvelles pratiques culturelles, qui laissent une place importante à la participation des habitants. Cet anniversaire fut célébré avec une belle diversité d'animations tout au long du dernier trimestre 2022.



L'équipe municipale souhaite donner de la place aux événements qui animent la ville, rassemblent la population, interrogent ou émerveillent. C'est pourquoi, au-delà du soutien logistique et financier apporté à de traditionnels rendez-vous (pardons de Kerarden et Saint-Laurent, fête des deux cales, Semaine du Golfe, festival de Monts'Arts'ac...), Séné a accueilli à nouveau le Forum Social Local, l'Echonova à plusieurs reprises, Motocultor, ainsi que divers rendez-vous musicaux et artistiques proposés par de jeunes Sinagots. Cette année, la commune a également hébergé pour la première fois le festival engagé La P'Art Belle avec qui elle espère écrire une longue histoire.



De nouveaux espaces de mise en valeur du talent des artistes sinagots ont été créés : dédicaces et capsules artistiques à Grain de Sel, création de l'artothèque, graff dans l'espace urbain, couverture de l'agenda de la ville, dossier spécial dans le bulletin municipal... D'autres solutions restent encore à imaginer.



« PENDANT LA PANDÉMIE, L'ÉQUIPE MUNICIPALE A TENU À MAINTENIR COÛTE QUE COÛTE L'ACCÈS À LA CULTURE : PROTOCOLES D'ACCÈS À LA MÉDIATHÈQUE, SPECTACLES REDIFFUSÉS EN LIVE SUR LES RÉSEAUX SOCIAUX... A SÉNÉ, ON ENVISAGE LA CULTURE COMME UN VECTEUR IMPORTANT DE LIEN SOCIAL. »

Mathias Hocquart, adjoint à la Culture.



Côté musique, l'école municipale a réussi à maintenir des cours pendant la crise sanitaire. Avec une nouvelle coordinatrice, de nouveaux cours et des améliorations acoustiques, l'établissement jouit d'une dynamique renouvelée. La Ville poursuit ses efforts d'adaptation des locaux au regard de ses possibilités.



Festival La P'Art Belle.





**Le patrimoine sinagot**, lui, demeure bien vivant, grâce au travail d'un collectif d'une dizaine de Sinagots, sur la toponymie de notre commune, la collecte de la mémoire de nos anciens, ou encore la restauration de notre petit patrimoine (puits, fontaines, murets et lavoirs). N'oublions pas non plus la rénovation réussie du navire Jean & Jeanne, engagée financièrement par la Ville et ses partenaires, avec le soutien dynamique de l'association Un Sinagot pour Séné.



Le résultat des recherches en matière de patrimoine est régulièrement partagé par la commune sur la plateforme numérique : [patrimoine.ti-anna.bzh](http://patrimoine.ti-anna.bzh) et s'ajoute à la centaine de notices déjà présentes. Le bar-restaurant Ti Anna héberge également régulièrement des rencontres, causeries, animations musicales et autres ateliers pour promouvoir ce patrimoine local.



Collecte de la mémoire : rendez-vous sur [www.sene.bzh](http://www.sene.bzh) ou sur Spotify (podcast « Mémoires sinagotes »), pour écouter nos aînés raconter leur enfance à l'école ou encore l'occupation allemande à Séné.



Recherches du collectif Patrimoine.



Création d'un jeu de l'oie « made in Séné » !



Concert de Morgane Le Cuff à Ti Anna.

# UNE COMMUNE ATTRACTIVE ET ACCUEILLANTE



La zone d'activités de Kergrippe 3.

## APPUYER L'ÉCONOMIE LOCALE, L'ENTREPRENARIAT ET L'EMPLOI



Bien que la compétence soit désormais à l'agglomération, l'équipe municipale tient à marquer son implication dans l'économie locale en recevant les porteurs de projets et en suivant de près l'évolution des commerces sinagots. La commune a ainsi œuvré pour le maintien des médecins dans le bourg. Les élus se réjouissent par ailleurs que toutes les parcelles de la zone d'activité de Kergrippe 3 soient en passe d'être vendues. La rénovation de Kergrippe 1 et 2 par l'agglomération est terminée. Grâce à ce partenariat étroit, la Ville ancre ainsi des emplois et services au cœur du territoire.



L'accueil d'espaces de coworking sera une idée à réétudier avec l'agglomération, au vu de l'essor du télétravail.



## LE PLAN LOCAL D'URBANISME



« Derrière ce mot se cache une vision d'avenir de la ville. Le PLU que nous avons commencé à élaborer, avec le concours d'habitants, dessine la ville de demain, établit les lieux où il sera possible de construire ou non, les liaisons entre quartier, l'équilibre entre habitat, services, commerces et loisirs, la place de la nature et de l'agriculture. Ce travail de fond engagé depuis plus d'un an sera finalisé en 2024. Ses principaux objectifs n'ont pas changé depuis notre élection : accueillir de nouveaux habitants, notamment des jeunes et des familles ; limiter l'étalement urbain ; préserver les terres agricoles ; renforcer la nature en ville ; promouvoir de nouvelles formes d'habitat ; maintenir la qualité de notre cadre de vie. Il nous faut aujourd'hui composer avec la contrainte nouvelle du Zéro Artificialisation Nette, qui réduit drastiquement toute possibilité d'urbaniser de nouveaux espaces ».

**Katy Chatillon-Le Gall, adjointe à l'Urbanisme.**

Dans le cadre de la révision du PLU, l'équipe municipale cherche les solutions pour les logements de demain : réhabilitation, densification, typologie d'habitat, mixité sociale, capacité à accueillir des familles pour maintenir les effectifs des écoles...

## SÉCURISER LES DÉPLACEMENTS ET DÉVELOPPER LES MOBILITÉS DOUCES



Les questions de voirie pure intéressent beaucoup les Sinagots

**70%**  
**DU COURRIER REÇU EN MAIRIE** → concerne ce sujet !



Conformément à ses engagements, la majorité municipale poursuit l'**aménagement du quartier Cœur de Pouffanc** et de la route de Nantes, afin de donner le ton de ce nouveau quartier : création d'une venelle fleurie, plantation d'arbres et aménagement de parterres, pose de mobilier urbain... Si tout n'est pas achevé, le quartier prend un peu plus vie chaque jour !



La **sécurisation des déplacements** reste l'une des préoccupations majeures. L'aménagement finalisé à Cariel, le tourner à gauche à Cano, la zone 30 de Limur, ou encore le partage des espaces réalisé place de Coffornic, laissant la part belle aux piétons et aux vélos, y contribuent.



Le **groupe Vélo**, rassemblant pas moins d'une cinquantaine de Sinagots et animé par quatre élus, sillonne régulièrement la commune pour détecter les points noirs et proposer des améliorations pour les déplacements cyclables. En 2022, Séné a reçu le 1<sup>er</sup> premier prix des villes cyclables de moins de 20 000 habitants, décerné par la Fédération française des usagers de la bicyclette. De quoi encourager celles et ceux qui n'ont pas encore adopté le vélo pour leurs petits déplacements quotidiens !



Notre commune est attractive. Afin de mieux gérer le flux estival, un dispositif de régulation des camping-cars a été mis en place sur certains points stratégiques, notamment sur la presqu'île de Langle et aux abords des plages.



Le projet d'aménagement de la rue des Écoles sera l'un des temps forts de cette seconde partie de mandat.



# UN ENVIRONNEMENT EXCEPTIONNEL EN COMMUN

## CONSOLIDER NOTRE IDENTITÉ MARITIME



Une attention particulière est portée à **l'évolution de notre sentier littoral**, en collaboration avec les services de l'Etat dont c'est la compétence. Après le Gornevèze, une nouvelle portion de sentier a dû être fermée au Ruello en raison des risques d'effondrement.



Lorsque c'est possible, le tracé du chemin est modifié. Au Ranquin, une passerelle a été inaugurée par le Département en 2022.



La Ville a également accompagné le projet participatif de deux jeunes architectes pour la **réhabilitation d'une cabane ostréicole**, premier témoin de la montée des eaux.



**L'équipe de la capitainerie, nouvellement installée à Ti Anna, a pu amorcer les changements souhaités par les élus, en lien avec les nouvelles contraintes imposées par l'État** : un nombre réduit de mouillages permanents mais davantage de mouillages temporaires pour un meilleur partage du plan d'eau ; un nouveau mode d'attribution des mouillages et un nouveau règlement de fonctionnement ; le déploiement d'un portail plaisanciers.



Dans le cadre du renouvellement de la concession de Port-Anna, la Région demande un plan de développement à 10 ans, ce qui conduit la Ville à réfléchir au niveau d'infrastructures du site et aux types d'énergies et de services proposés. La concertation avec les usagers va reprendre.



**L'identité maritime de Séné passe aussi par la tenue de grandes fêtes.** La municipalité a exceptionnellement porté l'organisation de la Semaine du Golfe, soutenue par plusieurs associations et près de 200 bénévoles. Bien sûr, elle souhaite qu'à l'avenir, ces manifestations soient à nouveau portées par les associations.

## FAVORISER LA BIODIVERSITÉ



Face aux spécificités du territoire sinagot, la commune a souhaité renforcer le poste de **technicien environnement** afin de porter et développer toutes les actions nécessaires à une gestion responsable des espaces naturels et à la protection de la biodiversité.



En lien avec le Parc naturel régional, **l'Atlas de la Biodiversité Communale** a démarré, engageant des habitants dans l'inventaire de la faune et la flore de notre territoire et dans l'animation de rendez-vous pour identifier et mieux comprendre la nature qui nous entoure. Cette démarche au long cours, allie suivi scientifique et sensibilisation.



En parallèle, les enfants sont fortement sensibilisés à l'école, et notamment dans le cadre **des aires marines et terrestres éducatives** : les enfants choisissent un espace naturel de la commune, dont ils vont observer la richesse et la fragilité, et prendre soin tout au long de l'année.



Les élèves de Dolto, surpris par la neige sur l'île de Boed, leur aire marine éducative, en février 2021.



L'ambition de « Territoire zéro pesticide » s'inscrit dans la démarche plus globale du diagnostic agricole mené par la Chambre d'Agriculture, qui doit permettre de favoriser une agriculture vivrière et des circuits courts.

## CONFORTER LE RÔLE DE LA RÉSERVE NATURELLE DES MARAIS DE SÉNÉ

La Réserve Naturelle est un joyau de notre commune, pourtant encore méconnue par de nombreux Sinagots. C'est pourquoi l'équipe municipale souhaite développer des actions pour inciter habitants et visiteurs à venir la découvrir. Cela passe par l'accueil d'artistes donnant à réfléchir sur notre relation avec la nature, ou encore le développement des cheminements et d'une signalétique pour en faciliter l'accès et la découverte par tous.



## POURSUIVRE LA RÉDUCTION DE NOTRE IMPACT ENVIRONNEMENTAL



**La commune a réduit ses consommations énergétiques en 2022**, avec « l'objectif 19 degrés » et la réduction des durées d'éclairage public. Elle a également engagé, avec Morbihan Énergies, le remplacement de la majeure partie des lampadaires.



**L'objectif commune « Zéro déchet-zéro gaspillage »** doit nécessairement se travailler à l'échelle de l'agglomération : composteurs collectifs, réduction des déchets verts, sensibilisation des habitants et des associations au réemploi... La commune travaille déjà à la réduction du gaspillage alimentaire dans le cadre de l'entente sur la restauration scolaire.



La Ville a engagé à l'hiver 2022-2023 une étude pour identifier **les améliorations nécessaires en termes de performances énergétiques des bâtiments communaux**. Des travaux sur certains sites identifiés comme prioritaires devraient être engagés dans la 2<sup>ème</sup> partie du mandat.

## VALORISER LA NATURE EN VILLE POUR UN MEILLEUR CADRE DE VIE



C'est un axe important du Plan Local d'Urbanisme et un enjeu pour les communes. **Remettre la nature en ville**, c'est à la fois améliorer le cadre de vie et redonner sa place et son équilibre à la biodiversité, mais aussi un moyen naturel de rafraîchir nos espaces urbains face aux montées de plus en plus fréquentes du mercure. C'est pourquoi la Ville a multiplié les plantations au Poulfanc, co-construit avec les habitants un jardin potager partagé, et laissé à la nature 2 hectares d'espace naturel urbain à Bézidel, pour en faire une trame verte idéale pour la flore et la faune. De même, le parc de Limur est devenu refuge de la LPO (Ligue de Protection des Oiseaux) en 2021. Tout cela montre qu'il est possible d'allier espace urbain et espace naturel.

**L'ensemble de ces démarches a d'ailleurs été salué par le jury des villes et villages fleuris, qui a décerné à Séné sa 3<sup>ème</sup> fleur cette année.**



« 2023 EST UNE ANNÉE DIFFICILE EN TERMES DE RECRUTEMENT, POUR LES EMPLOYEURS PUBLICS COMME PRIVÉS, ET SÉNÉ N'Y ÉCHAPPE PAS. C'EST NOTAMMENT LE CAS AU SEIN DES SERVICES VOIRIE ET ESPACES VERTS. QUAND À CELA VIENT S'AJOUTER LA CONCOMITANCE DE DÉPARTS EN RETRAITE OU POUR RAISONS DE SANTÉ, LES EFFECTIFS SE RÉDUISENT DE FAIT. LE SERVICE ESPACES VERTS A ÉTÉ PARTICULIÈREMENT CONCERNÉ. POUR AUTANT, LES AGENTS COMMUNAUX EN POSTE REDOUBLENT D'EFFORTS ET SE RÉORGANISENT POUR MAINTENIR À NIVEAU LA GESTION DE NOS ESPACES PUBLICS. DE NOTRE CÔTÉ, NOUS CONTINUONS À FAIRE TOUT NOTRE POSSIBLE POUR RECRUTER ».

Anne Guillard, adjointe aux espaces naturels et aux espaces maritimes.





Remplacement de la chaudière de l'Hôtel de ville en septembre 2023.



Le service Espaces Urbains et Cadre de Vie a été particulièrement touché par les difficultés de recrutement en 2023.

# UNE GESTION

## RIGOUREUSE ET RESPONSABLE

La mise en œuvre du programme municipal ne peut se faire sans des moyens humains et financiers.

- De la petite enfance à la résidence autonomie, des services techniques au centre culturel, en passant par le service des ports ou la gestion du cimetière... avec près de 140 agents à la commune et une trentaine au CCAS, la commune est un employeur important sur le territoire. Depuis 2020, les élus ont accompagné des montées en compétences et renforcé certains services : le sport avec la création d'un poste complet, l'environnement avec un temps partiel devenu complet, le secteur associatif et la participation citoyenne avec la création d'un demi-poste pour chacun de ces services. Toutefois, la commune a dû faire face à plusieurs départs de personnels difficiles à remplacer du fait de la tension sur le marché du travail.
- Du côté des finances, la commune continue de subir les effets des baisses de dotations de l'État, mises en œuvre lors du mandat précédent. Elles ont été divisées par deux, passant de 1,6 millions à 800 000 euros par an. Mais jusqu'à présent, les droits de mutation élevés (taxe sur la vente de biens immobiliers), le maintien des dotations de l'agglomération et la compensation de la suppression de la taxe d'habitation par la part de taxe foncière perçue par le Département ont permis à la commune de faire face à l'inflation et aux décisions gouvernementales de revalorisation des salaires qui impactent de fait les dépenses globales de la commune.

**Attentive à tous les équilibres, la municipalité doit chaque année, dans un contexte de plus en plus tendu, faire des choix entre l'endettement, le taux d'imposition et le niveau de services et d'équipement.**

# SÉNÉ, AU CŒUR

## DE PARTENARIATS SOLIDES

Que ce soit à Golfe du Morbihan-Vannes agglomération, au Parc naturel régional, au SYSEM (Syndicat du Sud-est Morbihan), à Morbihan Energie, au conseil de régie des eaux ou dans les différentes instances où ils siègent, les élus de Séné portent les mêmes valeurs que celles qui les animent dans la gestion communale : défendre la primauté et les moyens pour des services publics de qualité, être exigeant sur le respect de l'environnement, et faire en sorte que les attentes et intérêts des Sinagot·e·s soient pris en compte.



# ET ENSUITE ?

« Cet "et ensuite" que nous voulons porter avec vous, considère les principaux enjeux de notre époque et nous amène à repenser notre rapport à la nature, notre rapport aux autres, notre consommation, nos responsabilités. Il nous faut prioriser collectivement nos actions pour relever les grands défis sociaux et écologiques qui s'imposent à nous. Les bénéfices seront nombreux ».



## POURSUIVRE LES TRANSITIONS ÉCOLOGIQUES ET ÉNERGÉTIQUES

- Poursuivre la création de voies sécurisées pour les piétons et cycles en lien avec Golfe du Morbihan-Vannes Agglomération et le groupe Vélo ;
- Engager un programme de rénovation thermique des bâtiments sur 10 ans ;
- Poursuivre le programme de modernisation de l'éclairage public ;
- Voter un Plan Local d'Urbanisme de sobriété foncière ;
- Après un travail sur le sujet à la cantine scolaire, amplifier les efforts sur la gestion des déchets de la collectivité, des associations et des habitants, en lien avec les nouvelles obligations réglementaires mises en œuvre par l'agglomération ;
- Amorcer l'évolution de nos installations portuaires, conformément aux attentes de la Région sur le développement de nouvelles pratiques.



## ÊTRE ET AGIR ENSEMBLE

- Investir le centre sportif Le Derf et ses nouveaux espaces et accueillir de nouvelles pratiques ;
- Inaugurer la Maison des Habitants, nouvel équipement matrice du lien social ;
- Poursuivre les Appels à projets citoyens ;
- Continuer de promouvoir les formes et les événements pour une culture ouverte et généreuse.



## S'ENGAGER POUR NOTRE BIODIVERSITÉ

- Adopter la démarche « Territoire Engagé pour la Nature » avec un programme d'actions autour de la biodiversité et des pollinisateurs ;
- Créer un partenariat pédagogique entre chaque école et la Réserve naturelle ;
- Mettre en œuvre une stratégie pour la gestion du trait de côte et le sentier littoral avec l'Etat et le PNR ;
- Engager le projet d'extension du périmètre de protection de la Réserve Naturelle des marais de Séné sur la rivière de Noyal.



## PORTER DES SERVICES ET DES ACTIONS DE SOLIDARITÉ

- Étoffer nos réseaux de solidarité avec toujours plus de citoyens engagés auprès des autres ;
- Poursuivre la création de logements adaptés aux besoins multiples, en particulier des logements sociaux de qualité ;
- Élargir le principe du taux d'effort adopté pour la restauration scolaire aux autres services de la commune, pour une tarification sociale plus juste ;
- Adapter les services rendus au public grâce à une analyse des besoins sociaux, avec des actions particulièrement attendues pour l'accueil de la petite enfance et des solutions face au vieillissement.

« C'EST DE TOUT CELA DONT NOUS SOUHAITONS VOUS PARLER LORS DE NOS RENCONTRES "À MI-CHEMIN". C'EST AUTOUR DE CES OBJECTIFS QUE NOUS SOUHAITONS ENGAGER LA RÉFLEXION SUR L'AVENIR DE SÉNÉ. »

AGENDA DES  
RENCONTRES

SAMEDI 14 OCT.  
10H - 12H30  
HÔTEL DE VILLE

VENDREDI 20 OCT.  
18H30 - 20H30  
SALLE DE LIMUR

SAMEDI 21 OCT.  
10H - 12H30  
SALL'ICORNE