

BULLETIN MUNICIPAL

de Séné

N°67

OCTOBRE 2025

www.sene.bzh




Séné
GOLFE DU MORBIHAN
AR MOR BIHAN

Commune


Parc
naturel
régional
du Golfe
du Morbihan
Park ar Mor Bihan

DOSSIER
NOUVELLE ANNÉE
SCOLAIRE À SÉNÉ

RETOUR EN IMAGES



1



2



Sandrine Maroué

3



4



5



6

LE CENTRE SPORTIF LE DERF A ÉTÉ INAUGURÉ !

Samedi 28 juin, le centre sportif Le Derf a été inauguré. Cet équipement, fruit d'un travail en commun avec les associations et d'un partenariat entre la commune, GMVA, le Département, la Région et l'État, accueille désormais 36 associations sportives et de bien-être pour 5 000 participants.

4^{ÈME} ÉDITION DE LA FÊTE DES HABITANTS

Vendredi 4 juillet a eu lieu la Fête des Habitants sur l'esplanade Gisèle Halimi, en plein cœur du quartier du Pouffanc. Une belle soirée avec animations musicales et artistiques et spectacle familial !

NOUVEAU ! UN TERRAIN DE BEACH-VOLLEY À MOUSTÉRIAN

Dans le cadre des Appels à Projets Citoyens, un terrain de beach-volley a été réalisé à la plage de Moustérien. L'inauguration du terrain a eu lieu le 8 juillet.

FÊTE NATIONALE

Le 12 juillet, la Fête nationale, coorganisée par le Séné Football Club et la Ville de Séné, a rassemblé habitants et visiteurs pour une soirée festive, avec notamment la présence du bagad de Vannes au théâtre de verdure, suivi du traditionnel feu d'artifice.

« SÉNÉ À LA PAGE » A FÊTÉ SES 10 ANS !

Dimanche 27 juillet, le salon du livre sinagot « Séné à la page » a célébré ses 10 ans dans le jardin du presbytère et a réuni une cinquantaine d'auteurs locaux et régionaux autour de nombreux genres littéraires.

UN TERMINUS DE BUS PLUS SÛR ET PRATIQUE À KERGRIPPE

Le terminus de la ligne 7 de bus de l'arrêt des Ajoncs a été déplacé vers le rond-point de Kergrippe, ce qui permet de sécuriser l'aire de régulation et d'améliorer la desserte du quartier.

L'ÉDUCATION EST L'ARME LA PLUS PUISSANTE POUR CHANGER LE MONDE

AN DESKADUREZH EO AN ARM GALLOUDUSAÑ EVIT CHEÑCH AR BED



Cette forte pensée de Nelson Mandela est une inspiration en cette rentrée. Éducation à l'école bien sûr, secteur majeur de l'action municipale, mais aussi éducation au sein des associations de la commune qui toutes, d'une façon ou d'une autre, œuvrent à cette transformation positive qui vaut à tous les âges.

On voit combien, aujourd'hui, au sein même des démocraties du monde, les savoirs sont discrédités, des ouvrages censurés, des mots sont interdits, le réel même parfois nié, ébranlant fortement nos sociétés.

L'éducation qui porte les savoirs, la culture, le sport, la nature, la solidarité, constitue notre socle commun et nous élève. Prenons en soin ensemble.

Sylvie Sculo et la municipalité.

Ur soñj kreñv get Nelson Mandela eo hag emañ dav deomp bout awenet getoñ en distro-skol-mañ. An deskadurezh er skol, el-rezon, pand eo unan a dachennoù ober pennañ get an Ti-kêr, hag ivez an deskadurezh dre ar c'hevredigezhioù e Sine hag a vez pep unan anezhe é roñ bec'h doc'h o mod evit sikour an dud da vonet àr wellaat, ne vern pe oad e vehent.

Betak e diabarzh an demokratelezhioù er bed e weler, hiziv an deiz, e vez laket diskred àr ar gouiziegezhioù, berzet oberennoù zo, difennet gober get gerioù zo, nac'het ar bed gwirion mem, ar pezh a ya da horellat hor c'hevredigezhioù da vat.

An deskadurezh a vez é vrudiñ ar ouiziegezh, ar sevenadur, ar sport, an natur, ar genskoazell, ha kement-mañ a ya d'ober hor sichenn voutin hag a ra deomp monet àr uhelaat. Greomp mat àr he zro asamb!

Sylvie Sculo hag an Ti-kêr.

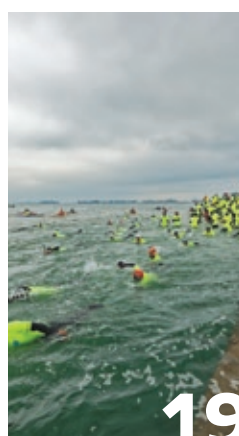
SOMMAIRE



- 04 | Les actus
- 05 | Le chiffre du trimestre
- 06 | Les services à la population
- 08 | Espaces naturels
- 09 | Décryptage

10 | DOSSIER
NOUVELLE ANNÉE
SCOLAIRE À SÉNÉ

16 | LA VILLE BOUGE



**19 | DU CÔTÉ
DES ASSOS**

- 20 | La parole à
- 21 | Au-delà de Séné
- 22 | Courrier des lecteurs / État civil
- 23 | Opinions

24 | AGENDA

ACTUALITÉS



LES MÉGALITHES DE CARNAC ET DES RIVES DU MORBIHAN INSCRITS AU PATRIMOINE MONDIAL DE L'UNESCO

Vous l'avez sûrement vu, les Mégalithes de Carnac et des rives du Morbihan font désormais partie du Patrimoine mondial de l'UNESCO.

C'est une première historique pour la Bretagne, et une belle reconnaissance pour un patrimoine culturel exceptionnel, façonné il y a plus de 6 000 ans.

Ce succès, c'est celui d'un territoire entier, uni autour d'un objectif commun : protéger et valoriser l'un des plus grands ensembles mégalithiques au monde.

Séné y prend sa place, modeste mais précieuse, grâce à la présence, entre autres, du dolmen de Gornevère.



L'ADMR DÉMÉNAGE !

L'ADMR (Aide à Domicile en Milieu Rural) propose des services de soins à domicile auprès des familles, des personnes âgées, dépendantes et handicapées sur Séné. C'est un partenaire historique de la commune dans son action sociale. C'est tout naturellement que la commune accueille l'association dans ses locaux à l'étage de la Résidence Autonomie de Penhoët, depuis le 28 juillet pour une durée de 3 ans, avec la mise en place d'un loyer.

Deux espaces ont été mis à disposition : une salle de convivialité et de repos pour les salariées en intervention à domicile, ainsi qu'un espace administratif et de réunion.

i Pratique : ADMR, 19 rue des Marronniers.
Horaires d'ouverture au public de Séné :
mardi et jeudi de 9h à 12h
Tél. 02 97 66 94 38 | Email : sene@admr56.com

TERRITOIRE 2050, ENGAGEONS LES TRANSITIONS

L'exposition « Territoire 2050, engageons les transitions » s'installe à la mairie de Séné du 30 octobre au 14 novembre. Elle invite à découvrir les grands enjeux de demain : mobilité, logement, environnement et climat. Une occasion de mieux comprendre et de participer à la construction du territoire de demain.



BIENVENUE AUX NOUVEAUX SINAGOTS !



La Ville organise un temps d'accueil pour les nouveaux Sinagots, installés sur la commune depuis octobre 2024. Une présentation de la commune sera proposée samedi 11 octobre 2025 à 11h à l'Hôtel de Ville, avant un temps d'échange avec les élus présents.

Inscriptions au 02 97 66 17 38 ou par mail à communication@sene.bzh.

UN REPAS SOLIDAIRE POUR LES FÊTES

Comme chaque année au moment de Noël, le Centre Communal d'Action Sociale livrera un repas festif solidaire aux personnes non mobiles, non imposables et âgées de plus de 80 ans.

Inscriptions auprès du CCAS au 02 97 66 59 65 ou par mail à accueil.ccas@sene.bzh



LE TAUX D'EFFORT

NOUVELLE TARIFICATION

À L'ÉCOLE MUNICIPALE DE MUSIQUE

Depuis septembre, un nouveau mode de calcul des tarifs de l'école municipale de musique est appliqué.

Tout comme les tarifs de la restauration scolaire et ceux des accueils de loisirs, une tarification avec le système du taux d'effort a été mise en place pour l'école de musique. Grâce à ce nouveau mode de calcul il n'y a plus d'effet de seuil entre deux tranches de quotient familial, mais un tarif proportionné aux ressources de chaque famille.

Accédez au simulateur de tarif via ce lien :
www.sene.bzh/actualites/culture/tarification-ecole-municipale-musique
 Ou en scannant le QR code ci-contre :



NOUVEAU ! UN ACCUEIL DE LOISIRS OUVRE AU POULFANC

Face au succès grandissant des accueils collectifs et à une demande croissante des familles, la Ville poursuit le développement de son offre d'accueil de loisirs sans hébergement (ALSH).

UN NOUVEAU SITE POUR MIEUX RÉPONDRE AUX BESOINS

Dans la mesure où 47% des enfants des « Mercredis Loisirs » résident dans le secteur du Poulfanc, la Ville réorganise l'accueil du mercredi en proposant désormais deux sites d'activités : 50 places à l'école Françoise Dolto et 50 places à l'école Albert Guyomard. Cette réorganisation porte la capacité totale à 172 places (100 élémentaires et 72 maternelles), soit 28 places supplémentaires et une hausse de 87% en trois ans.

DES ÉQUIPES RENOUVELÉES

L'équipe d'animation accueille trois nouveaux animateurs : Tom, Iris et Constance, qui rejoignent Pauline, Josselin, Céline, Morgane, Toma et Tony pour proposer un panel d'activités variées et adaptées à chaque groupe d'âge.

INSCRIPTIONS OUVERTES

Les inscriptions des élémentaires s'effectuent sur le Portail Familles. Les familles pourront choisir le site qui convient le mieux à leur organisation. Pour les maternelles, l'accueil reste limité à 72 places à la maison de l'enfance dans le Bourg. Les inscriptions des maternelles s'effectuent directement auprès du centre Ty Mouss (Fédération Familles Rurales).



DIX ANS D'ENGAGEMENT POUR L'ACCESSIBILITÉ À SÉNÉ

Dix années se sont écoulées depuis le lancement de l'Agenda d'Accessibilité Programmée (ADAP) de Séné. Retour sur les actions menées ces dernières années pour « permettre l'accès de tous à tout ».

DES AMÉNAGEMENTS CONCRETS AU SERVICE DE TOUT LE MONDE

Près de 400 000 € ont été investis par la mairie pour améliorer l'accessibilité des équipements publics, sans compter les grands aménagements au centre sportif Le Derf, à la Maison des Habitants ou sur la place Coffornic. Ces travaux, variés et d'ampleurs différentes, ont transformé la ville.

En début d'ADAP (2016-2017), la mairie de Séné s'est en priorité orientée vers les services de la Petite Enfance (écoles, restaurant scolaire) et l'école de musique. Par exemple, à l'école Dolto, les urinoirs et lavabos ont été abaissés et les portes élargies.

Puis, de nombreux autres bâtiments communaux ont été adaptés : installation de barres de relevage à Grain de Sel, mise en place de signalétique, suppression des ressauts, création de places de parking PMR aux Petits Patapons, mise en place de bandes d'éveil de vigilance, réalisation de cheminements PMR, rénovation des WC publics, etc.

Des investissements plus conséquents ont également été réalisés, comme l'installation d'un élévateur dans la salle des fêtes, le changement de l'ascenseur de la mairie, le parvis de la mairie et la mise en place d'un sol sportif adapté aux fauteuils roulants au centre sportif Le Derf.

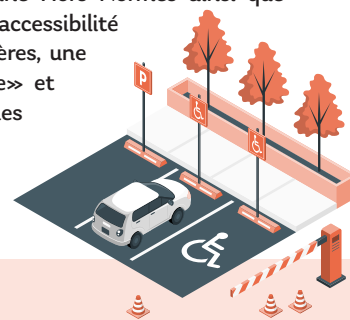
L'INCLUSION AU CŒUR DES PRÉOCCUPATIONS

Au-delà des aménagements, c'est toute une politique d'inclusion qui s'est développée. Les structures de la petite enfance sont accompagnées par le Pôle ressources Handicap du 56 et l'association Ba2i. Les équipes sont formées pour améliorer l'accueil des enfants en situation de handicap.

Un dispositif spécifique permet d'inclure des élèves avec des troubles du neurodéveloppement en classe ordinaire. Un binôme d'agents « médiation et prévention » a également été créé pour échanger sur les situations d'enfants.

Cette démarche inclusive s'appuie également sur un partenariat fort entre la Maison des Habitants (MDH) et l'Institut Médico-Educatif (IME). Par ailleurs, une commission dédiée a été mise en place au sein de la MDH pour réfléchir de manière participative aux projets inclusifs futurs à développer sur la commune.

Le centre culturel Grain de Sel n'est pas en reste avec l'accueil de spectacles inclusifs, la Semaine Hors Normes ainsi que le développement d'un fonds accessibilité avec des ouvrages en gros caractères, une collection de livres « Facile à lire » et « dys », des livres audios et des ouvrages en braille.



UNE DYNAMIQUE QUI SE POURSUIT

En 10 ans, les comportements et réflexions ont beaucoup évolué. Le handicap est désormais systématiquement pris en compte dans les projets. La commune, les habitants et les professionnels ont été sensibilisés.

La Commission Accessibilité a identifié trois axes prioritaires pour les années à venir : renforcer la sensibilisation et la communication autour de ces sujets, développer les partenariats avec l'agglomération, notamment sur les transports, et favoriser l'inclusion dans le sport associatif.

UN HIVER ACTIF À LA RÉSERVE

En automne et en hiver, pendant la période de fermeture de la réserve naturelle, de nombreuses actions sont mises en place pour garantir et maintenir des paysages ouverts qui sont favorables à l'installation des oiseaux pendant la saison de reproduction. Ces actions sont assurées par l'équipe de la réserve naturelle avec l'appui, ponctuellement, de bénévoles et de structures extérieures.

DES CHANTIERS NATURE OUVERTS À TOU(TE)S

D'octobre à mars, le deuxième dimanche du mois de 9h à 13h, les gardes de la réserve nature accueillent les participant(e)s pour agir de manière concrète à la protection de la nature.

Au programme : des actions de fauche, de taille et de débroussaillage. Vous pouvez prendre votre propre outillage, mais la réserve naturelle fournit le nécessaire. Pensez à prendre des bottes et des gants. Ces actions sont aussi des moments d'échange, de sensibilisation et de discussion autour des problématiques de la réserve naturelle et de l'actualité nature. Compte tenu de l'utilisation d'outils coupants, seuls les adultes peuvent y participer. Aucune réservation n'est nécessaire.

LA NATURE EN GUISE DE SALLE DE CLASSE : L'APPRENTISSAGE AU GRAND AIR

L'éducation sous toutes ses formes est une des valeurs fondamentales de la réserve naturelle. La réserve naturelle accueille des élèves qui se forment à devenir de futurs techniciens des espaces naturels. Cela passe par l'accueil de stagiaires et par des interventions sur le terrain. Depuis plusieurs années, l'équipe de la réserve naturelle travaille en collaboration avec le lycée Anne de Bretagne de Locminé pour une semaine de formation des élèves de bac pro GMNF (Gestion des Milieux Naturels et de la Faune). Pendant une semaine, ils se forment à l'utilisation de la débroussailluse, s'initient à l'utilisation de la tronçonneuse, participent à différentes actions de gestion et en apprennent plus sur le fonctionnement de la réserve naturelle et de ses oiseaux. Depuis l'année dernière, un nouveau partenariat a été mis en place et cette fois-ci avec l'association Hovia pour l'accueil de jeunes en situation de handicap intellectuel de l'IMpro de Saint-Avé (Institut Médico-professionnel). L'idée est de favoriser l'insertion sociale et professionnelle de ces jeunes en difficulté. Concrètement, cela se traduit par l'accueil d'un groupe de 4 à 6 jeunes une à deux journées par mois en fonction des dates, de leur disponibilité et des conditions météorologiques pour des opérations de débroussaillage et d'entretien des haies.

Tout comme l'éducation, l'inclusion et la prise en compte du handicap sont au cœur des préoccupations de la réserve. L'aménagement des sentiers, l'accès aux observatoires, la nouvelle muséographie écrite en Facile à Lire et à Comprendre, l'accueil de groupes avec handicaps divers... Cet accompagnement en insertion professionnelle est une étape pour favoriser le vivre-ensemble.

ACCÉDER À LA RÉSERVE NATURELLE EN AUTOMNE ET EN HIVER, C'EST POSSIBLE !

La réserve naturelle est accessible à la visite tous les jours sur la partie en accès libre (départ depuis Brouel Kerbihan). Depuis le Centre Nature Rémy Basque, l'ouverture des sentiers est assurée par l'association Les Amis de la Réserve de Séné tous les dimanches de 14h à 17h. Des balades nature et animations sont aussi organisées par l'équipe de la réserve naturelle.

 Pour toute information et plus encore : www.reservedesene.bzh et amisreservedesene.fr





ZOOM SUR LA GESTION DU CIMETIÈRE COMMUNAL

Le cimetière de Séné, qui s'étend sur une superficie de 8 276 m², abrite 1 265 concessions et compte au moins 3 066 défunts, un chiffre qui pourrait être plus élevé en raison de l'ancienneté du cimetière et de l'absence de comptabilisation systématique des défunts dans le passé.

QUELLES PROPOSITIONS FUNÉRAIRES ?

Les attentes et les pratiques vis-à-vis de nos défunts évoluent. Pour y répondre, la commune a diversifié ses propositions : la création d'un colombarium et d'un jardin du souvenir, et plus récemment la proposition de terrains pour y implanter des cavurnes.

Soucieuse de répondre aux besoins à venir, la Commune a aussi acquis un terrain pour une possible extension du cimetière.

C'est aussi au quotidien une gestion des concessions existantes, qui sont de durées variables :

- ◊ Cases au colombarium : 5, 10 ou 15 ans
- ◊ Terrain au cimetière : 15 ou 30 ans

La commune ne propose plus de concessions perpétuelles, ces dernières étant devenues trop complexes à gérer avec la mobilité actuelle des familles, et leur procédure de reprise étant longue.

Il est essentiel de vous tenir informé de l'état et de l'échéance de vos concessions, pour éviter toute procédure de reprise non souhaitée.

QUE SE PASSE-T-IL À LA FIN D'UNE DURÉE DE CONCESSION ?

Face aux contraintes d'espace de notre cimetière, entouré de lotissements et difficilement extensible, la commune surveille attentivement le nombre d'emplacements disponibles et l'état des concessions. Des procédures de reprise sont régulièrement menées.

Ces opérations sont réalisées par des professionnels titulaires d'une habilitation funéraire. Les ossements sont soigneusement placés en reliquaire (boîte) puis transférés dans les ossuaires communaux, de grands caveaux municipaux spécialement aménagés à cet effet.

Les reprises concernent :

- ◊ Les concessions expirées que les familles n'ont pas renouvelées
- ◊ Les concessions perpétuelles abandonnées, devenues dangereuses, inconfortables pour les usagers, ou inappropriées pour les défunts.

La gestion respectueuse de cet espace de mémoire nécessite la collaboration de tous. N'hésitez pas à vous renseigner !

COMMENT S'INFORMER ?

- ◊ Sur le site internet :
www.cimetiere.gescime.com/sene-cimetiere-56860
ou via le QR code ci-contre
- ◊ Par mail : accueil@sene.bzh
- ◊ Par téléphone : 02 97 66 90 62
- ◊ Par courrier ou sur place, en mairie
(Place de la Fraternité)

De plus, plusieurs fois par an, des courriers de rappel sont envoyés aux familles concernées ayant laissé leurs coordonnées, et une liste est affichée au cimetière et sur internet.





NOUVELLE ANNÉE SCOLAIRE POUR LES ÉCOLIERS SINAGOTS!

La rentrée scolaire a sonné depuis un mois maintenant, et marque la reprise des activités éducatives et le retour des enfants dans leurs écoles. À Séné, cette période mobilise l'ensemble des services municipaux pour offrir aux élèves les meilleures conditions d'apprentissage possible. Tour d'horizon des différents projets et de la vie des écoles en cette rentrée 2025.

ÉDITO

“

Cette rentrée 2025 illustre parfaitement notre engagement : des écoles vivantes, créatives, à effectifs stables et attentives aux défis de notre époque.

Qu'il s'agisse de la sensibilisation aux usages numériques, de la découverte de l'environnement ou de la transmission de nos traditions bretonnes, chaque projet éducatif est pensé pour développer la curiosité, le respect et l'ouverture d'esprit de nos jeunes.

Le soutien à l'éducation et la parentalité est une priorité de la commune : cela passe par la réorganisation des accueils périscolaires, l'adaptation des services municipaux, la prise en charge du handicap, l'impulsion des projets dans toutes les écoles sinagotes.

Notre ambition est constante : permettre à chaque enfant de grandir, d'apprendre et de s'épanouir dans les meilleures conditions possibles.

Christine Tazé,
adjointe à l'Enfance et à la Vie Scolaire.



Réunion des services scolaires pour préparer la rentrée

COMMENT ÇA SE PRÉPARE, UNE RENTRÉE SCOLAIRE ?

Durant l'été, les services scolaires et techniques se sont mobilisés pour préparer la rentrée scolaire. Entre inscriptions administratives, préparation des plannings et travaux dans les écoles, les services municipaux sont fortement sollicités à cette période.

De nombreuses actions ont été menées dans nos écoles pour améliorer le quotidien des enfants et des agents : révision des vélos, réparation des jeux, réfection des revêtements dans les salles, création de meubles à casiers, installation de bancs, sécurisation des accès... les travaux durant l'été sont nombreux !

Les salles périscolaires ont été réaménagées, les locaux soigneusement nettoyés et les espaces verts entretenus. Une préparation minutieuse pour une rentrée réussie !

COMBIEN D'ÉLÈVES INSCRITS À LA RENTRÉE DANS LES ÉCOLES SINAGOTES ?

179
École Dolto

56
École Aveline

196
École Guyomard

110
École Ste Anne



Depuis un an, le Service Enfance-Jeunesse propose une sensibilisation aux différents usages du numérique et des réseaux sociaux auprès des classes de CM2 des quatre écoles de Séné. Cette sensibilisation est menée par une animatrice du Service Enfance-Jeunesse formée aux Promeneurs du Net et une intervenante de l'association Défis.

Tous les enfants ont fait un excellent travail, ils ont été très investis et ravis de réaliser ce projet, qui sera reconduit dans l'année à venir.

A painting of a window with a flower box and a garden scene. The window is set into a light-colored wall and is flanked by green vines with small leaves. Below the window is a flower box containing several dark-colored flowers. In the foreground, there is a lush green garden with various plants, including a large red watering can on the right.



UN PROJET ÉDUCATIF AUTOUR DE L'ENVIRONNEMENT ET DU JARDIN À SAINTE-ANNE

L'école Sainte-Anne lance cette année un projet pédagogique centré sur la découverte de l'environnement et le jardin, avec au programme :

- ❖ L'exploration de la biodiversité locale
- ❖ La découverte du patrimoine bâti
- ❖ Le développement du jardin pédagogique de l'école

Pour ces projets, les enseignants sont formés par le Parc Naturel Régional.

Plusieurs événements ont lieu cette année dans ce cadre :

- ❖ Journée sans cartable sur le thème du papier et du recyclage (26 septembre).
- ❖ Défilé de mode à la salle des fêtes, en partenariat avec l'association Rêves de Clown, pour présenter des accessoires créés à partir de matériaux recyclés (18 octobre).
- ❖ Concours d'épouvantails pour le jardin pédagogique et élection du plus bel épouvantail

L'objectif principal : sensibiliser les enfants aux enjeux environnementaux tout en développant leur créativité et leurs connaissances.

LA KLAS BAGAD DE GUYOMARD : QUAND LA TRADITION BRETONNE S'INVITE À L'ÉCOLE

Depuis trois ans, l'école Guyomard vit au rythme de la musique traditionnelle bretonne grâce à la Klas Bagad. Cette initiative, née de la convergence entre l'existence d'une classe bilingue, la présence de l'école de musique sur le site et la volonté de développer les musiques traditionnelles, offre désormais à tous les élèves de l'établissement un parcours musical unique, fruit d'un partenariat entre la Ville de Séné, l'Éducation Nationale et le Bagad de Vannes.



UN PARCOURS MUSICAL PROGRESSIF

L'objectif est ambitieux : permettre à tous les enfants de l'école Guyomard de découvrir la musique traditionnelle bretonne au cours de leur scolarité. Le parcours débute en CE2 avec les percussions. En CM1, les élèves s'initient à la flûte irlandaise et au practice, un instrument plus petit, plus abordable et moins sonore que la cornemuse. Enfin, en CM2, les enfants intègrent la véritable Klas Bagad avec bombardes et cornemuses mises à disposition par la municipalité.

DES PERFORMANCES QUI RAYONNENT

Les jeunes musiciens ne manquent pas d'occasions de se produire. L'année scolaire 2024-2025 a été ponctuée de plusieurs représentations : portes ouvertes de l'école, fête de l'école du 14 juin, concert de fin d'année de l'école de musique à Grain de Sel, et même participation aux 70 ans du bagad de Vannes. Dans le cadre du projet Mégalithes, ils ont également composé une chanson sur le dolmen de Gornevèze.



LA RESTAURATION SCOLAIRE

AU SERVICE DES FAMILLES

Chaque jour, la pause méridienne prend des allures de ballet bien orchestré dans les écoles sinagotes. Avec 65000 repas servis annuellement, la restauration scolaire constitue un service essentiel qui touche 80 % des élèves.

UNE ÉQUIPE COMPLÈTE POUR VOS ENFANTS

Tous les repas sont préparés à la cuisine centrale de Theix-Noyalo et livrés en liaison chaude. Pour accompagner les enfants durant ce temps, 40 agents et animateurs se mobilisent chaque midi sur l'ensemble des trois sites scolaires.

UNE ORGANISATION ADAPTÉE À CHAQUE SITE

L'organisation de la restauration s'adapte aux spécificités de chaque établissement et à l'âge des enfants. Dans les écoles maternelles, les plus petits sont servis avec des plateaux compartimentés simples à utiliser. À l'école élémentaire Aveline, c'est le service à table qui est privilégié. Les sites de Dolto et Guyomard ont quant à eux opté pour le self-service.

DES REPAS À 1€ POUR LES FAMILLES AUX QUOTIENTS LES PLUS BAS

La commune maintient son engagement avec des repas à 1€ pour les familles aux quotients les plus bas. Cette mesure, soutenue par une convention avec l'État prolongée de trois ans, garantit que tous les enfants, quelle que soit la situation financière de leur famille, puissent bénéficier d'une alimentation équilibrée et de qualité.

UN GUIDE POUR ACCOMPAGNER LES FAMILLES DANS LEUR QUOTIDIEN

La Ville met à disposition un livret d'accueil complet à destination des familles qui utilisent les services périscolaires et extrascolaires.

Il permet de vous accompagner au mieux dans vos démarches et dans l'organisation des temps périscolaires et extrascolaires de vos enfants.

Ce livret regroupe l'ensemble des informations utiles concernant :

- Les services proposés selon l'âge de l'enfant ;
- Les dispositifs disponibles : accueils de loisirs (ALSH), missions jeunesse, séjours, etc. ;
- Les contacts des personnes et structures ressources pour orienter efficacement ;
- Les modalités d'inscription, les horaires, et les interlocuteurs à contacter en fonction des besoins.

Ce guide a pour objectif de clarifier les démarches, de centraliser les informations essentielles, et de faciliter la communication entre les familles et les services municipaux ou partenaires.



OÙ LE TROUVER ?

Le livret d'accueil Enfance & Jeunesse est disponible :

- En version numérique sur le site internet de la Ville
- Au service Enfance-Jeunesse
- En mairie

Un outil évolutif à conserver précieusement et à consulter régulièrement !



AIDE AUX LEÇONS : UN ACCOMPAGNEMENT POUR LES ÉLÈVES DU CP AU CM2

L'aide aux leçons permet aux enfants de bénéficier d'un soutien, de développer leur potentiel et leurs capacités, et d'acquérir de l'autonomie en les rendant acteurs tout en développant leur confiance en eux.

Les enfants peuvent ainsi bénéficier des savoir-faire et savoir-être des bénévoles, s'enrichir de leur expérience, acquérir de nouvelles compétences et connaissances ainsi que des méthodes de préparation et d'organisation.

ZOOM SUR



LE BINÔME MÉDIATION & ACCOMPAGNEMENT

Marie et Camille, du service scolaire et jeunesse, forment le binôme médiation et accompagnement, essentiel pour créer un environnement harmonieux. Elles interviennent sur les temps périscolaires et extrascolaires auprès des enfants et des agents, pour aider à résoudre des conflits et/ou des situations en encourageant le dialogue et en accompagnant la recherche de solutions constructives.

Le binôme offre un soutien aux élèves confrontés à des difficultés émotionnelles ou relationnelles, les aidant à surmonter des situations difficiles en les guidant vers les ressources appropriées. Il favorise la création de liens positifs entre les élèves, les parents et l'ensemble de la communauté péri et extrascolaire.

SÉCURISATION DES ABORDS D'ÉCOLES : DES AMÉNAGEMENTS POUR AMÉLIORER L'ACCUEIL DES ÉLÈVES



La rentrée scolaire s'est accompagnée d'importantes améliorations autour des établissements scolaires, afin de renforcer la sécurité et de faciliter leur accès.

RUE DES ÉCOLES : LES AMÉNAGEMENTS PRENNENT FORME

Après plusieurs mois de travaux, la rue des Écoles a pris son aspect définitif depuis septembre. L'espace situé entre le restaurant scolaire et l'école Dolto est devenu une zone partagée dédiée aux piétons et aux vélos. Cette nouvelle configuration privilégie les déplacements à pied et à vélo vers l'école Dolto, avec un système de dépôt minute maintenu sur la partie basse de Grain de Sel, comme auparavant. Un emplacement bus sécurisé a également été aménagé devant Grain de Sel et l'école Sainte-Anne.

Le mobilier urbain est en cours d'installation. La végétalisation suit actuellement son cours avec la plantation d'arbres, de vivaces et de zones engazonnées, qui donneront à l'ensemble son aspect définitif fin-décembre.

ÉCOLE GUYOMARD : RÉAMÉNAGEMENT DU STATIONNEMENT

Le second volet de ces travaux concerne l'école Guyomard. La zone de stationnement devant l'école sera réaménagée pendant les vacances de la Toussaint. Le stationnement passera en zone bleue pour améliorer la rotation des véhicules aux heures scolaires et faciliter l'accès. Divers aménagements sont prévus pour assurer la sécurité entre bus, voitures et piétons. Ces travaux permettront d'augmenter le nombre de places disponibles tout en renforçant la sécurité des abords de l'école.

UN DÉBUT DE SAISON ALLÉCHANT À GRAIN DE SEL

Pour ce début de saison, Grain de Sel propose encore une fois une programmation culturelle dense.



DÉCOUVREZ L'EXPOSITION « ÊTRE ET AGIR », PAR FLO JAOUEN

Flo Jaouen voit ses toiles comme des scènes de théâtre dont elle devient metteuse en scène, guidant ses personnages à travers des récits riches et complexes. Chaque création est animée par la même joie et imagination qui imprégnaient ses jeux d'enfance, lorsqu'elle créait des univers imaginaires.

Du 10 octobre au 5 novembre

ASSISTEZ AU SPECTACLE RICOCHETS

Ricochets raconte avec drôlerie et sensibilité les mésaventures d'une jeune ourse polaire malmenée par le réchauffement climatique. Deux comédiennes, un frigo et quelques objets, des chansons. Une courte forme tout terrain pour commencer à comprendre notre monde à la dérive.

Mercredi 15 octobre



PARTICIPEZ AU FESTIVAL GRAIN DE SCÈNE DES AMATEURS

Ce festival, dont la programmation est élaborée par les GLOP (Groupe Local d'Orientation et de la Programmation constitué d'habitant-es), est de retour pour une nouvelle édition haute en couleurs !

Le 10 et 11 novembre

UNE SEMAINE HORS NORMES À LA MÉDIATHÈQUE

Au programme de cette semaine sur le thème du handicap, trois artistes porteurs de handicap proposent leur travail : une exposition photographique de Julien Quéré, une dédicace du nouvelliste Olivier Dayot, un atelier musical et un concert par Emmanuel Coutris.

Du mercredi 19 au samedi 22 novembre



ASSISTEZ AU SPECTACLE « DÉRACINÉ » DU COLLECTIF LES BECS VERSEURS

Déraciné, c'est une histoire de perte et de retrouvailles. Deux femmes racontent comment elles partent travailler un matin, pour écrire un spectacle. Sur la route, elles percutent et déracinent un arbre. Elles décident alors de l'emmener au cœur de la forêt pour le replanter, mais elles se perdent...

Jeudi 20 novembre

DÉCOUVREZ L'EXPOSITION « NONO FAIT SON SHOW ! »

Une exposition qui réunit de nombreux dessins de presse, d'affiches, de dessins militants depuis les années 1970. Une histoire de la Bretagne des années 1970 à nos jours à travers des dessins concernant les luttes sociales, écologiques, politiques, culturelles, des dessins parus dans différents journaux.

Du 10 décembre au 15 janvier



CLÔTUREZ L'ANNÉE AVEC LE SPECTACLE « UN PERSONNAGE SANS HISTOIRE »

Une autofiction décadente et renversante, d'après la bande dessinée Un personnage sans histoire, écrite par Gilles Debenat. Le spectacle aborde de manière philosophique le sens de l'existence à travers la vie d'une marionnette créée pour le plaisir, sans but précis. Ce personnage interpelle son créateur en manque d'inspiration. La marionnette nous raconte les tentatives avortées de spectacle, ses espoirs, ses tristesses, ses moments de doute, d'extase...

Samedi 20 décembre



TRAVAUX DE VOIRIE ET AMÉNAGEMENTS DE SÉCURITÉ

Un aménagement provisoire a été testé cet été à Moustérian pour ralentir la vitesse des voitures et protéger les piétons et cyclistes. Le stationnement a été interdit jusqu'au cœur du village. Le parking de la plage sera réorganisé pour créer des places supplémentaires. Un aménagement de l'entrée du village est prévu pour début 2026.

D'autres aménagements sont prévus sur la commune :

- 🟡 Aménagements de sécurité sur la route de l'Hippodrome
- 🟡 Sécurisation de l'accès au stade, côté tennis
- 🟡 Sécurisation des cheminements piétons et vélos sur l'axe Cantizac-Kerhuilieu
- 🟡 Création d'une liaison vélo protégée entre Kerfontaine et le Bourg

Un important programme de remise en place du marquage routier est en cours de réalisation et concerne notamment la rue du Bel-Air, la route de l'Hippodrome, celle de Nantes, l'avenue des Spatules, la résidence de Green Village, le Gouavert, etc.



SÉNÉ SANS TABAC

Depuis le 1^{er} juillet 2025, la loi interdit de fumer dans de nombreux lieux publics. À Séné, cela concerne les parcs et jardins publics, les plages, les arrêts de bus, le parvis de Grain de Sel, les espaces extérieurs du centre sportif Le Derf et du gymnase Cousteau, les abords des crèches, des écoles et du collège. Cette mesure répond à un triple objectif :

PROTÉGER NOS ENFANTS

En limitant la visibilité du tabagisme dans les lieux fréquentés par les plus jeunes, nous contribuons à dénormaliser cette pratique. Car voir fumer incite à fumer, particulièrement chez les adolescents.

AMÉLIORER LA SANTÉ DE TOUT LE MONDE

On estime que le tabagisme passif cause entre 3 000 et 5 000 décès prématurés par an en France. Et pour cause : la fumée de tabac contient plus de 250 substances dangereuses dont 70 cancérogènes ! Même à l'extérieur, il n'existe pas de seuil d'exposition sans risque.

PRÉSERVER NOTRE ENVIRONNEMENT

30 milliards de mégots sont jetés annuellement en France ! Et chaque mégot peut polluer jusqu'à 500 litres d'eau. Cette mesure contribue donc à réduire la pollution et protéger notre biodiversité.



Une signalisation claire est en cours d'installation dans tous les espaces concernés. Le non-respect de l'interdiction de fumer est passible d'une amende de 135€.

LE MARCHÉ BIO DE SÉNÉ

UN LIEU DE VIE QUI CRÉE DU LIEN



Depuis 27 ans, chaque vendredi soir, la place de l'église se transforme en un véritable lieu de convivialité. Né en 1998 de l'initiative de deux maraîchers, le marché bio de Séné a su grandir tout en préservant son âme familiale. Aujourd'hui, 19 déballants proposent des produits locaux issus des circuits courts.

UN MARCHÉ 100% LOCAL

L'une des grandes forces de ce marché réside dans son caractère ultra-local. Tous les producteurs viennent du secteur, le plus éloigné ne dépassant pas Muzillac. « On peut pratiquement trouver tout ce qu'on veut en termes de nourriture », souligne Benoît, président de l'association du Marché bio. Cette association, qui assure l'animation du marché et du bourg le vendredi soir, se compose de tous les déballants bio et de plusieurs consommateurs. Pain, légumes, fruits, volailles, fromages, galettes, fruits, confitures et vins... on retrouve une palette complète de produits frais et de saison. Les clients ont la certitude de la provenance des produits.

De manière plus générale, la Ville encourage le circuit court : Séné compte une quinzaine de fermes pour 23 exploitants, qui proposent leurs produits via différents lieux de vente : le marché bio bien sûr, mais aussi la vente directe à la ferme et les magasins de producteurs comme le local bio du Poullanc ou les Volailles Sinagotes.



UNE AMBIANCE FAMILIALE ET CONVIVIALE

Sur le marché bio de Séné, les excellentes relations entre déballants et consommateurs se ressentent dans l'accueil chaleureux réservé aux clients. Les tables et bancs installés invitent à la discussion et aux rencontres. On y échange entre voisins, amis et clients. Une fois par mois, des animations ont lieu : concerts, vin chaud en hiver, semaine du goût avec les enfants des écoles... « C'est vraiment un lieu de rendez-vous dans la semaine », confirme Nico, maraîcher.

Grâce à l'association, le marché participe grandement à la vie du bourg et à son animation. Plus qu'un simple lieu de vente, il prouve que les circuits courts sont un formidable levier de dynamisation territoriale et de cohésion sociale. Rendez-vous donc chaque vendredi soir place de l'église !

**Tous les vendredis de 16h-19h,
place de l'église**



UN SOUTIEN MUNICIPAL FORT

Cette agriculture de proximité bénéficie du soutien de la commune. Grâce aux outils réglementaires du PLU (Plan Local d'Urbanisme) et du SCoT (Schéma de Cohérence Territoriale), la consommation de terres agricoles est extrêmement limitée. La Commune est également propriétaire de terres agricoles qui sont exploitées par les agriculteurs de la commune. Le travail est fin et permanent avec la SAFER (Société d'Aménagement Foncier et d'Établissement Rural) pour être vigilant sur les terres vendues et si nécessaire préempter. L'objectif : maintenir le nombre d'exploitations sur la commune.

DE NOUVEAUX COMMERCES À SÉNÉ

KERBI, DES CRÈMES SOLAIRES BRETONNES

Kerbi, marque bretonne de soins solaires, s'est récemment implantée dans la zone de Kergrippe III. Fabriqués entre Séné et Arzal, les produits sont d'origine naturelle et certifiés bio. Sans filtres chimiques controversés, ils conviennent à toute la famille dès 6 mois.

**Disponible en pharmacies, magasins bio et sur :
www.kerbi.fr**

GWENAËLLE ERAUD, AGENT GÉNÉRAL GAN ASSURANCES

Après plus de 20 ans d'expérience dans le domaine de l'assurance, Gwenaëlle Eraud, sinagote de 43 ans, a pris la tête de l'agence Gan Assurances à Séné ce 1^{er} Juillet aux côtés de son associé Laurent Gergaud et leurs 4 collaboratrices. Gwenaëlle et son équipe accompagnent leurs clients et les prospects dans leurs besoins et leurs projets personnels et professionnels.

**Adresse et horaires : 46 route de Nantes à Séné
09h00-12h30 / 14h00-17h30, et samedi sur rendez-vous**



LE SÉNÉTHON

UNE VAGUE DE SOLIDARITÉ ET DE MOBILISATION CITOYENNE

Créé en 2012 par des nageurs-plongeurs, le Sénéthon est devenu un événement incontournable à Séné. Cette initiative, née du souhait d'organiser une nage dans le Golfe du Morbihan pour soutenir le Téléthon, a considérablement évolué : de 20 participants et 400 euros récoltés la première année, l'événement rassemble aujourd'hui 130 nageurs. La totalité des animations a permis de collecter un record de 11 500 euros en 2024, intégralement reversés à l'AFM-Téléthon.

UN PROGRAMME RICHE D'OCTOBRE À DÉCEMBRE

Cette 14^e édition propose un programme varié qui débute le 11 octobre avec une conférence du navigateur Sébastien Destremau à la salle des fêtes. Le 19 octobre, le traditionnel défi à la nage (2,5km, ouvert aux 18-69 ans) sera accompagné de démonstrations de chiens de sauvetage, marches et courses ludiques.

Les animations se poursuivront avec une balade en voitures de collection (26 octobre), le concert des chorales du Cœur des hommes de Vannes et de Clef de Sol à l'église (16 novembre), une animation Zumba par Séné Gym (22 novembre), une vente de tableaux de l'Atelier Bleu (29 novembre), un concert de Micasalys (5 décembre) et d'autres animations sportives et culturelles en préparation. Le Sénéthon se clôturera le 13 décembre par le marché de Noël avec le tirage de la tombola, dont le premier lot est un moteur électrique TEMO d'une valeur de 1600 euros.



UNE MOBILISATION COLLECTIVE EXEMPLAIRE

Le succès du Sénéthon repose sur la mobilisation de nombreux partenaires, bénévoles, citoyens et associations : les Pink Lady, le club de kayak de Vannes, la SNSM, Séné Gym, et bien d'autres. Chaque association organise ses propres animations dans un esprit purement bénévole, les recettes étant intégralement reversées au Téléthon.

DE NOUVELLES ASSOCIATIONS ONT VU LE JOUR À SÉNÉ

.....

Avec plus de 130 associations, sportives, culturelles, patrimoniales ou environnementales, la commune ne manque pas d'animation ni d'occasion de s'investir. Récemment, plusieurs associations ont vu le jour :



◉ **What the Pop,**
une chorale pop qui réunit une quarantaine de choristes dans la bonne humeur.



◉ **Vergers Citoyens,**
une association qui met en place un ou des vergers citoyens partagés de type forêt nourricière sur des espaces communaux ou privés.



◉ **Les randonneurs sinagots,**
un groupe d'amis passionnés de randonnée qui partagent de bons moments en pleine nature.



◉ **Les pinceaux magiques,**
qui propose des ateliers d'initiation à la peinture acrylique



◉ **La Bande Adhésive,**
une association de théâtre d'impro



◉ **Les Amis des chemins sinagots,**
qui recensent l'état des chemins pour une pratique optimisée

Le forum du 6 septembre a été l'occasion de découvrir de nombreuses associations sinagotes.



Inscriptions au Défi à la nage : 20 euros.

Informations et programme complet sur www.senethon.fr, contact@senethon.fr



JULES VIDOR,

NAVIGATEUR SINAGOT AUX AMBITIONS OLYMPIQUES

Jules a commencé la voile tout petit sur le bateau de ses parents. Aujourd'hui âgé de 18 ans, ce passionné de voile prépare les Jeux Olympiques tout en jonglant avec ses études.

Comment avez-vous commencé la voile ?

À Séné, il y a un club réputé, la Mouette Sinagote. Depuis tout petit, cela me donnait envie quand j'allais au club avec mon père et que je voyais les autres naviguer à haut niveau. Je me suis inscrit et j'ai intégré le groupe compétition dès 7 ans. J'ai fait 7 ans d'Optimist avec Pifou, mon entraîneur. Il a été l'entraîneur de grands navigateurs comme Armel Le Cleac'h. Ensuite, j'ai choisi d'aller à La Baule en sport-études où j'ai passé 3 ans en internat.

Comment s'est organisée votre scolarité ensuite ?

L'année dernière, je suis rentré à la maison pour la terminale et je me suis entraîné à Brest pour changer de lieu et préparer l'année prochaine au pôle de Brest. J'ai totalement changé d'organisation : avant je m'entraînais 3 ou 4 fois par semaine, maintenant seulement les week-ends. C'est différent, mais c'est mieux pour mon niveau scolaire.

Et maintenant, comment allez-vous gérer études supérieures et sport ?

C'est vraiment un compromis à trouver. Je pars en alternance à Lorient, en construction navale, ce qui me permet d'être au contact des bateaux, proche de mon projet sportif tout en poursuivant mes études.

Votre prochain objectif, ce sont les JO 2032. Comment est-ce que vous vous préparez ?

Pour obtenir une qualification aux JO, il faut être le meilleur français. Il y a encore du travail !

Je dois apprendre des choses, trouver un autre équipier, chercher des financements, intégrer l'équipe de France Jeunes...

L'objectif serait de rentrer en équipe de France en 2030.

Et comment êtes-vous accompagné ?

Depuis cette année, nous avons des aides du Pôle Espoir de Brest. Nous travaillons aussi avec la mairie de Séné jusqu'en 2032, et potentiellement avec la région et le département. L'objectif, c'est aussi d'avoir des contacts d'entreprises.

À quoi vont ressembler vos prochains mois d'entraînement ?

Le début d'année se fera à La Baule jusqu'en décembre, puis nous nous entraînerons à deux à Brest pendant trois mois. La première régata aura lieu en avril : la Semaine olympique française à Hyères. Et puis, je vais encore devoir m'entraîner beaucoup pendant deux ans.

Passionné et ambitieux, Jules met le cap sur les Jeux Olympiques. Rendez-vous en 2032 !



LA MÉDIATHÈQUE GRAIN DE SEL

UNE PORTE D'ENTRÉE VERS LE RÉSEAU
DES MÉDIATHÈQUES DU GOLFE

Depuis 2018, la médiathèque Grain de Sel fait partie du réseau des Médiathèques du Golfe. Une adhésion qui multiplie les services et les ressources à votre disposition !

UN RÉSEAU AU SERVICE DES HABITANTS

Les Médiathèques du Golfe est un réseau de 33 bibliothèques et de médiathèques, situées dans l'agglomération vannetaise. Lancé en janvier 2017, ce projet collaboratif réunit élus, bibliothécaires, communes et agglomération autour d'un objectif commun : mutualiser les moyens pour améliorer les services aux usagers.



LE SYSTÈME DE NAVETTES

Un véhicule parcourt chaque semaine les différents pôles du territoire pour acheminer les ouvrages que vous réservez. Séné appartient au pôle vert avec La Trinité-Surzur, Sulniac et Theix-Noyal. Votre abonnement vous donne donc accès aux collections de ces 4 médiathèques, soit sur place, soit par réservation.

DES OUTILS NUMÉRIQUES À VOTRE PORTÉE

Le réseau vous propose :

- Un portail en ligne (www.mediathequesdugolfe.bzh) pour consulter le catalogue, gérer votre compte, réserver et prolonger vos documents
- Des ressources numériques accessibles depuis chez vous : autoformation, livres numériques, vidéo à la demande...
- Des valises numériques pour découvrir des outils innovants : casques de réalité virtuelle, brodeuse numérique, découpe vinyle, liseuses, expositions en réalité augmentée...

UNE PROGRAMMATION CULTURELLE RICHE

Le réseau organise également des actions culturelles et des événements :

- Numérigolfe : l'événement numérique qui propose chaque année près de 40 ateliers, jeux, conférences et expérimentations autour de pratiques numériques ludiques.
- Expression Livres : des rencontres avec des auteurs et illustrateurs pour les scolaires.
- Déclic tribu : une programmation d'expositions, spectacles et ateliers en médiathèques.

 Rendez-vous sur le portail www.mediathequesdugolfe.bzh pour en savoir plus !



VOS QUESTIONS NOS RÉPONSES

Quelles sont les horaires pour réaliser les travaux de jardinage et de bricolage ?

Les travaux bruyants de jardinage (tonte de pelouse, taille de haie...) et de bricolage des particuliers et des sociétés spécialisées ne sont autorisés qu'à certaines heures de la journée, afin de préserver la tranquillité publique :

- Du lundi au samedi de 9 h à 12 h et de 14 h à 19 h ;
- Le dimanche et les jours fériés de 10 h à 12 h.

En dehors de ces horaires, tout contrevenant s'expose à une amende.

J'ai encore l'ADSL. Que va-t-il se passer si je ne passe pas à la fibre rapidement ?

À partir du 27 janvier 2026, Orange démonte définitivement les lignes cuivre à Séné : vous n'aurez plus accès au téléphone, à internet ni à la télévision si vous n'êtes pas équipé de la fibre. Il est urgent de contacter votre opérateur dès maintenant pour programmer l'installation, car les demandes vont s'intensifier fin 2025 et les équipes ne pourront pas répondre à tous simultanément. N'attendez pas le dernier moment !

EN HOMMAGE À JACQUES ET CHRISTINE

Durant l'été Jacques Tual et Christine Gorse nous ont quittés. Ils ont été des élus dévoués durant deux mandats municipaux, aux questions maritimes et techniques pour l'un, à l'enfance et la jeunesse pour l'autre. Leurs valeurs humaines et leur attachement à Séné, tout particulièrement à sa presqu'île, ont contribué à construire cette commune que nous aimons tant. La municipalité et les anciens élus adressent leurs condoléances à leur famille.



ÉTAT CIVIL

NAISSANCES

• LE BIHAN Rosa.....	19 avril
• DERRIEN Raphaël.....	17 mai
• AUDUSSEAU Daphné.....	28 mai
• NEISIUS CAUDAL Naël.....	28 mai
• LE FRANC Lucas.....	07 juin
• HEYSER Maxime Fleur.....	18 juin
• LEBRET Gabriel.....	26 juin
• LE GAL Amalya.....	29 juin
• DE GRESLAN Aurèle.....	12 juillet
• REINHARD Éric.....	17 juillet
• ALEXANDRE Octave.....	26 juillet
• ROBIN Lùna.....	28 juillet
• MACÉ Gabin.....	05 août

MARIAGES

Maëlle COLLIN et Axel ROUSSIRANA.....	28 juin
Laurent ALLANIOUX et Vanessa CALVET.....	28 juin
Camille CELERIER et Gabriel VAZ GOMES.....	12 juillet
Laurent SPIACZKA et Hélène BEVAN.....	12 juillet
Armand VADOT-RENOUL et Solweig DE LANTIVY DE TREDION.....	25 juillet
Mikaël SONZOGNI et Lucia MONNIN.....	26 juillet
Ewa MICHALAK et Corentin TREBAOL.....	8 août
Julien FABRE et Daphné NAUD.....	22 août
Théo HOUSSIN et Lucie QUELLEC.....	23 août
Joshua NSHIMIRIMANA et Tess LE CALVÉ.....	29 août
Morgan LOSQUIN et Pamela MONVI.....	6 septembre

Note : la Ville communique uniquement sur les naissances et mariages pour lesquels les citoyens ont autorisé la publication.

INFORMATION MUNICIPALE

Comment contacter directement les services municipaux ?

Le standard de l'Hôtel de ville est doté d'un serveur vocal interactif, vous permettant de joindre directement les services Urbanisme (en tapant 1), Techniques (2), le CCAS (3), la Police Municipale (4), et à défaut, le standard général.

Les services de la mairie ont aussi des lignes directes :

- **CCAS : 02 97 66 59 65**
- **Urbanisme : 02 97 66 59 68**
- **Services techniques : 02 97 66 59 69**
- **Ports de Séné : 02 97 66 94 84**
- **Enfance-Jeunesse : 02 97 66 59 74**

Vous souhaitez adresser des questions aux élus ?

• Posez vos questions d'intérêt général par écrit en amont de chaque conseil municipal. Les réponses seront apportées par les élus avant la séance.

• RDV tous les deuxièmes samedis du mois, de 10h à 12h à la Maison des Habitants, pour échanger avec les élus en direct.



Inscriptions sur les listes électorales.

Nouveaux arrivants, pour pouvoir voter à Séné, il vous est nécessaire d'être inscrits sur les listes électorales de la commune. Les prochaines élections seront municipales et se dérouleront en mars 2026. Pour y participer, inscrivez-vous sur les listes électorales (en mairie, par courrier postal ou sur service-public.fr, en complétant le CERFA officiel et en y joignant une copie de pièce d'identité ainsi qu'un justificatif de domicile), et ce jusqu'au sixième vendredi précédant le scrutin.

Bientôt 16 ans ? Pensez au recensement !

Le recensement citoyen est une démarche obligatoire pour chaque jeune Français, fille ou garçon, à partir de son 16^{ème} anniversaire et dans les trois mois qui suivent. Passé ce délai, il est toujours possible d'effectuer une régularisation jusqu'à l'âge de 25 ans. La démarche est à effectuer à la mairie du domicile, par le jeune ou un tuteur légal, sur présentation de la pièce d'identité du jeune en cours de validité et du livret de famille. L'attestation de recensement est ensuite à conserver précieusement, car elle est **nécessaire pour s'inscrire à certains examens et concours** (conduite accompagnée, permis de conduire, CAP, BEP, BAC...). Le recensement permet aussi d'être automatiquement inscrit sur les listes électorales de la commune à l'âge de 18 ans. Enfin, le recensement déclenche dans les mois qui suivent la convocation du jeune à la Journée de Défense et Citoyenneté (JDC).

SÉNÉ AVENIR & SOLIDARITÉ

Après le top départ d'une nouvelle année scolaire, associative, sportive et familiale, SAS poursuit son travail collectif pour proposer aux sinagot•es de nouvelles perspectives concrètes au service du « bien vivre ensemble à Séné ».

De nouveaux visages nous ont rejoint avec l'envie de participer à la liste SAS pour les Municipales 2026. Leurs motivations sont sociales, environnementales, citoyennes, avec la volonté renouvelée d'écouter les préoccupations quotidiennes des sinagot•es, en continuant de tisser ces liens qui nous unissent.

Ce ne sont pas des « pros de la politique », mais vos voisin•es, vos collègues, la personne qui attend à la boulangerie devant vous. Ces citoyen•nes veulent le meilleur pour leur territoire et travaillent depuis un an à comprendre vos attentes en écoutant, dans cette époque perturbée, vos différents besoins de sécurité.

Dans les semaines qui viennent, vous aurez l'occasion de les rencontrer, de leur faire part de vos envies, propositions et pourquoi pas de les rejoindre ! Il y aura de l'écoute, de la sincérité, de la convivialité et du pragmatisme. Pas question de noyer le poisson. Parce que nous sommes tous et toutes relié•es, parce que nous avons Séné en commun.

Les membres de Séné Avenir Solidarité
seneavenirsolidarité56@gmail.com

LA NOUVELLE DYNAMIQUE POUR SÉNÉ

Bonjour Séné,

En ce mois de septembre, nous vous souhaitons à toutes et tous une excellente rentrée, porteuse d'énergie, de projets et de réussites. La rentrée est toujours un moment particulier : elle marque un nouveau départ, ouvre de nouvelles perspectives et nous invite à regarder l'avenir avec optimisme, malgré un contexte national toujours incertain. Nous regrettons d'ailleurs que les différents camps politiques peinent encore trop souvent à placer l'intérêt général au-dessus des logiques partisans. Cet état de fait nous rappelle que **l'engagement de notre équipe, en tant qu'élus sinagots, est depuis le début citoyen**, et qu'il le restera.

À Séné, de nombreux défis nous attendent. Nous espérons que, dans les prochains mois, des solutions concrètes seront enfin déployées pour **redonner du dynamisme à notre Bourg et accompagner un développement urbain plus harmonieux** sur l'ensemble de la commune. Car sur ce dernier point, la réalité est claire : depuis plusieurs mois, de nombreux collectifs d'habitants se sont constitués. Leur revendication est simple et légitime : être écoutés, respectés, et associés pleinement à l'élaboration du projet. Or trop souvent, les décisions sont prises sans véritable concertation, avec une consultation qui intervient tardivement, une fois les grandes orientations déjà fixées.

Nous partageons pleinement cette exigence démocratique et souhaitons que la majorité sache enfin l'entendre.

Bonne rentrée à toutes et à tous.

Anthony Morel, Hélène Le Gac et Gérard Delamotte

ENSEMBLE POUR SÉNÉ

Nous espérons que vous avez passé un bel été rempli de moments de détente et de convivialité, que ce soit sur notre belle commune ou ailleurs.

La rentrée est désormais bien installée : les enfants ont retrouvé le chemin de l'école, les associations ont relancé leurs activités et la vie économique et municipale a repris son rythme.

Dans un contexte national tendu et très présent dans les médias, nous voulons mettre en avant une information qui concerne directement Séné et qui ne vous est peut-être pas parvenue :

Notre groupe « Ensemble pour Séné » a désigné Clément Le Franc comme tête de liste pour les prochaines élections municipales qui se dérouleront en mars 2026.

C'est une étape importante, qui lance concrètement la préparation de ce rendez-vous démocratique.

Nous sommes convaincus que son engagement et sa vision pour notre commune seront des atouts pour porter une véritable alternative constructive aux enjeux de Séné.

Les prochains mois seront consacrés à la finalisation de notre programme et au lancement des actions de campagne.

Ce projet se nourrit des remontées de terrain : habitants, associations, acteurs locaux. En soit, toutes celles et ceux qui souhaitent participer à la construction d'un avenir commun. Nous vous en remercions.

Il est encore temps de nous rejoindre pour enrichir cette démarche collective afin de proposer un projet réaliste, ambitieux et fidèle à l'identité de Séné.

N'hésitez pas à nous contacter, à venir nous rencontrer. Nous sommes là pour vous écouter, partager et avancer.

Ensemble, redonnons un cap à Séné !

clementlefranc2026.fr

AGENDA

OCTOBRE.....

- o **SAMEDI 4** : Concours de Boule Sinagote, boudrome du centre sportif Le Derf
- o **MERCREDI 8** : Session de formation Pollini'Séné, Salle de la Fraternité
- o **VENDREDI 10** : Vernissage de l'exposition Être et agir, par Flo Jaouen, Grain de Sel
- o **DU 10 OCT. AU 5 NOV.** : Exposition Être et agir, Grain de Sel
- o **SAMEDI 11** : Accueil des nouveaux Sinagots, Hôtel de Ville
- o **Conférence d'un navigateur du Vendée Globe**, Salle des fêtes
- o **DIMANCHE 12** : Chantier nature, Réserve Naturelle des Marais de Séné
- o **MERCREDI 15** : Spectacle Ricochets, Grain de Sel
- o **JEUDI 16** : Spectacle Racine, Grain de Sel
- o **DU 18 AU 21** : Stage Taichi, Rouge cèdre
- o **DU 18 OCT. AU 2 NOV.** : Exposition, Arts Sinagots, Salle de la Fraternité
- o **DIMANCHE 19** : Vide-greniers, Séné FC, gymnase Cousteau
- o **Défi nage**, Sénéthon, Port-Anna
- o **LUNDI 20** : Les oiseaux hivernants des marais au crépuscule, Réserve Naturelle des Marais de Séné
- o **MERCREDI 22** : Don du Sang, Maison des Associations
- o **SAM. 25 ET DIM 26** : Octobre rose, Senescalade
- o **DIMANCHE 26** : Balade en voiture de collections, parking d'Intermarché



DÉCEMBRE.....

- o **MAR. 2** : Conférence sur les pollinisateurs, Salle des fêtes
- o **DU 4 AU 6** : Spectacle Babilbeloola, Grain de Sel
- o **SAM. 6 ET DIM. 7** : Spectacle de théâtre En plein dedans, Les Sénaces, Salle des Fêtes
- o **SAMEDI 6** : Après-midi pour les familles, Grain de Sel
- o **DIMANCHE 7** : Tournoi de Badminton, Centre Sportif Le Derf
- o **MARDI 9** : Goûter des aînés, CCAS, Salle des fêtes
- o **DU 10 DÉC. AU 15 JAN.** : Exposition Nono fait son show ! Grain de Sel
- o **JEUDI 11** : Spectacle Craquage, Grain de Sel
- o **SAMEDI 13** : Marché de Noël, Cantine Dolto
- o **SAM. 13 ET DIM. 14** : Spectacle de théâtre En plein dedans, Les Sénaces, Salle des Fêtes
- o **DIMANCHE 14** : Chantier nature, Réserve Naturelle des Marais de Séné
- o **SAMEDI 20** : Spectacle Un personnage sans histoire, Grain de Sel

NOVEMBRE.....

- o **DU 1^{ER} AU 30** : Le Mois du Doc, Grain de Sel
- o **DIMANCHE 2** : Bourse aux jouets, Séné Rail Miniatures, gymnase Cousteau
- o **DU 3 AU 22** : Exposition, Atelier Bleu, salle de la Fraternité
- o **DIMANCHE 9** : Chantier nature, Réserve Naturelle des Marais de Séné
- o **LUN. 10 ET MAR. 11** : Festival Grain de Scène des amateurs, Grain de Sel
- o **MARDI 11** : Tournoi de futsal, FC Séné, Centre Sportif Le Derf
- o **DU VEN. 14 AU MER. 26** : Exposition Remarcher de Julien Quéré, Grain de Sel
- o **MER. 19 ET SAM. 22** : Semaine Hors Normes, Grain de Sel
- o **DIMANCHE 16** : Concert des chorales, Cœur des hommes de Vannes et Clef de Sol, église de Séné
- o **Spectacle Terreur**, Grain de Sel
- o **Transformations (danse buto)**, Salle des fêtes
- o **JEUDI 20** : Spectacle Déraciné, Grain de Sel
- o **SAMEDI 22** : Animation Zumba et randonnées, Séné Gym, salle des Fêtes
- o **DU 28 AU 30** : Spectacle de théâtre En plein dedans, Les Sénaces, Grain de Sel
- o **Collecte nationale de la banque alimentaire**
- o **SAMEDI 29** : Capsule artistique, Grain de Sel
- o **Vente de tableaux**, Atelier Bleu, galerie Intermarché
- o **DIMANCHE 30** : Color Race, Séné Athlétisme, Centre sportif Le Derf



CONSEILS MUNICIPAUX :
JEUDI 2 OCT. ET JEUDI 4 DÉC.

En plus de ces rendez-vous :

- o Retrouvez le programme mensuel de la Maison des Habitants sur sene.bzh.
- o Découvrez la programmation artistique du centre culturel dans la plaquette annuelle, ainsi que tous les RDV médiathèque dans le flyer bimestriel.



LE TRI
+ FACILE

